

Юбилейная Конференция Леонтьевского центра  
«25 лет после СССР»

# Итоги пространственного развития России и его вклад в будущий экономический рост

Президент Партнерства  
«Новый экономический рост»,  
д.э.н. Михаил Дмитриев

Санкт-Петербург

10 сентября 2016 года

# Представленные в презентации результаты базируются на беспрецедентных по масштабам России базах первичных данных

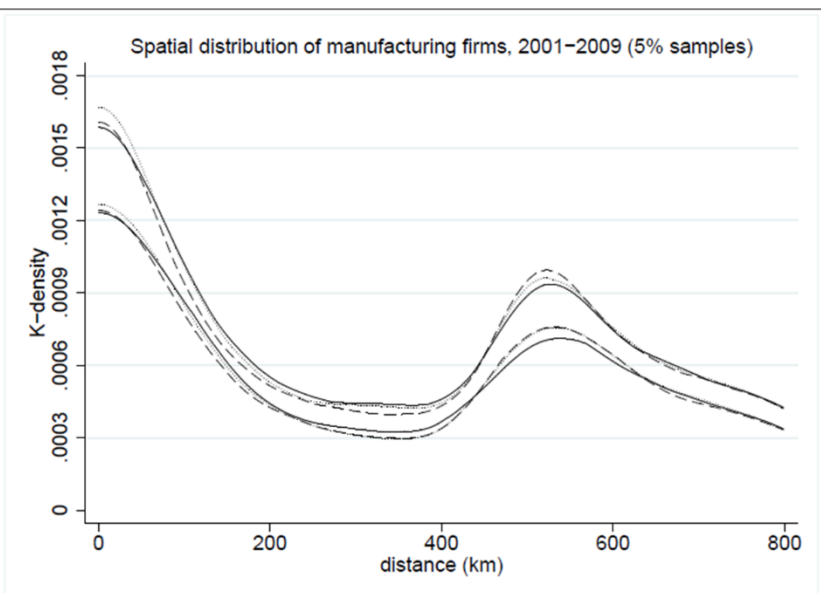
- Данные об экономических показателях промышленности, строительства и сферы услуг (более 300 тыс. наблюдений по всей стране)
- база данных RUSLANA, распространяемая Bureau van Dijk. Основной источник данных в базе – статистическая отчетность российских фирм, собираемая Росстатом.
- База данных ЦЭИ по географическим характеристикам 7 тыс. населенных пунктов (численность населения в различных радиусах доступности, расстояния до портов, погранпереходов, климатические характеристики)
- Социологические опросы по пространственному поведению населения, включая маятниковые миграции и миграции на постоянное место жительства (репрезентативная выборка более 10 тыс. чел в 8 регионах)
- Муниципальная статистика по масштабам и структуре экономики, занятости, демографии, малому бизнесу (по всем регионам)
- База данных ЦЭИ по ценам на недвижимость разных типов в 8 регионах

# СОДЕРЖАНИЕ

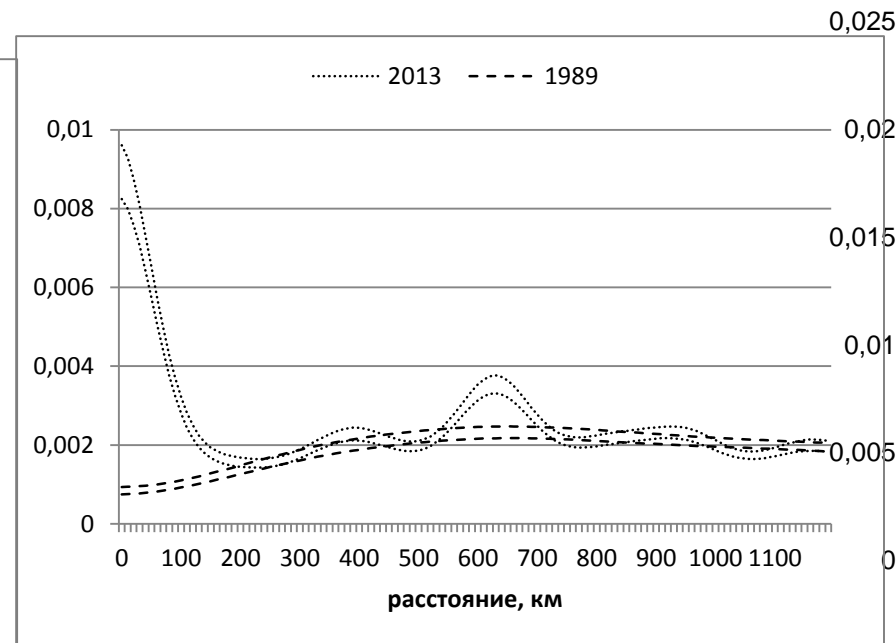
- 1. Пространство «с высоты птичьего полета»:  
эволюция за годы рынка**
- 2. Изменения в локализации отраслей**
- 3. Пространственные источники экономического  
роста**
- 4. Меры пространственной политики**

# Канада и Россия: распределение расстояний между предприятиями обрабатывающей промышленности

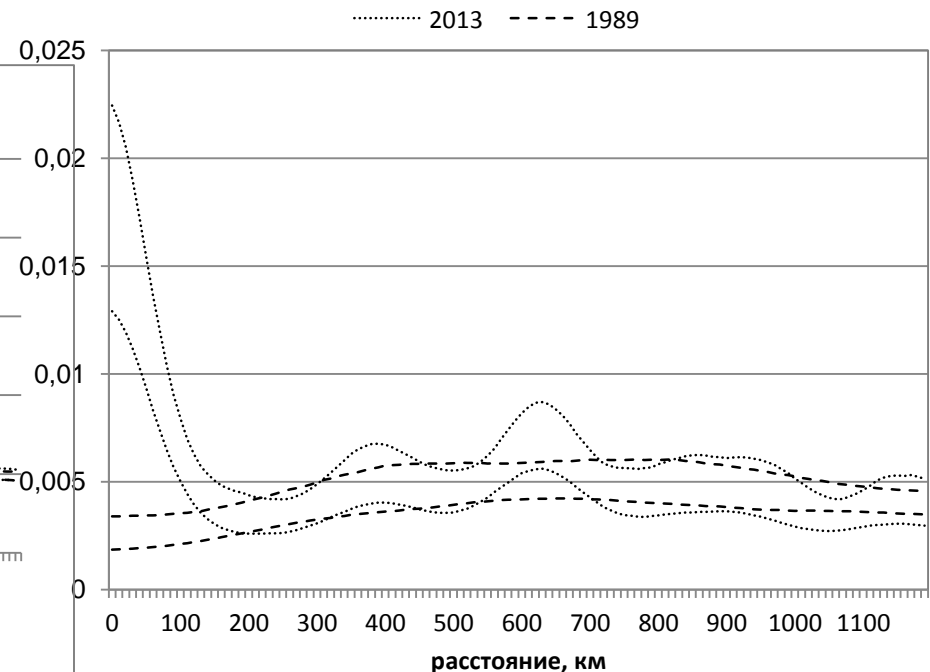
**Канада: распределение предприятий с учетом попарных расстояний между ними**



**Россия: распределение предприятий с учетом попарных расстояний между ними**

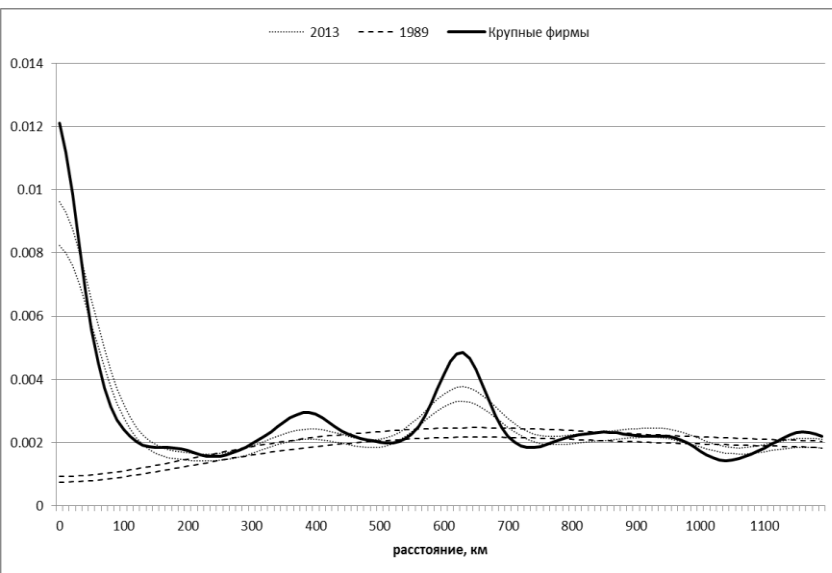


**Россия: распределение предприятий по расстояниям, взвешенной по числу занятых**

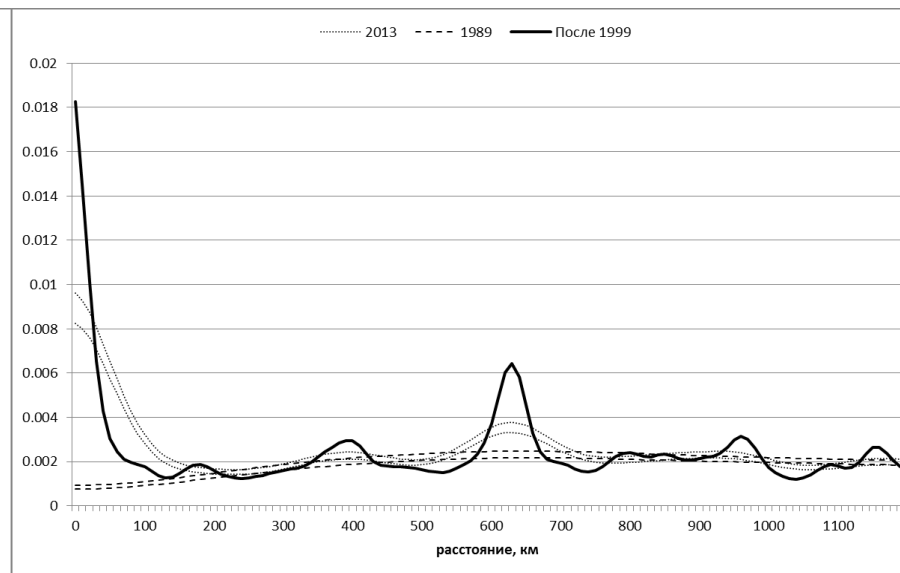


# Распределение попарных расстояний между предприятиями обрабатывающей промышленности с учетом возраста предприятия

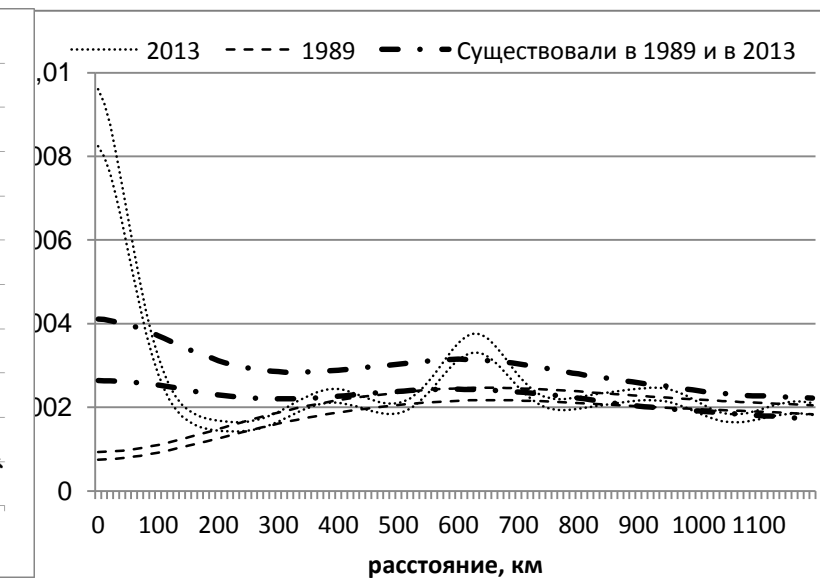
Россия: распределение крупных фирм по расстояниям, взвешенной по числу занятых



Россия: распределение по расстояниям фирм, созданных после 1999 г.

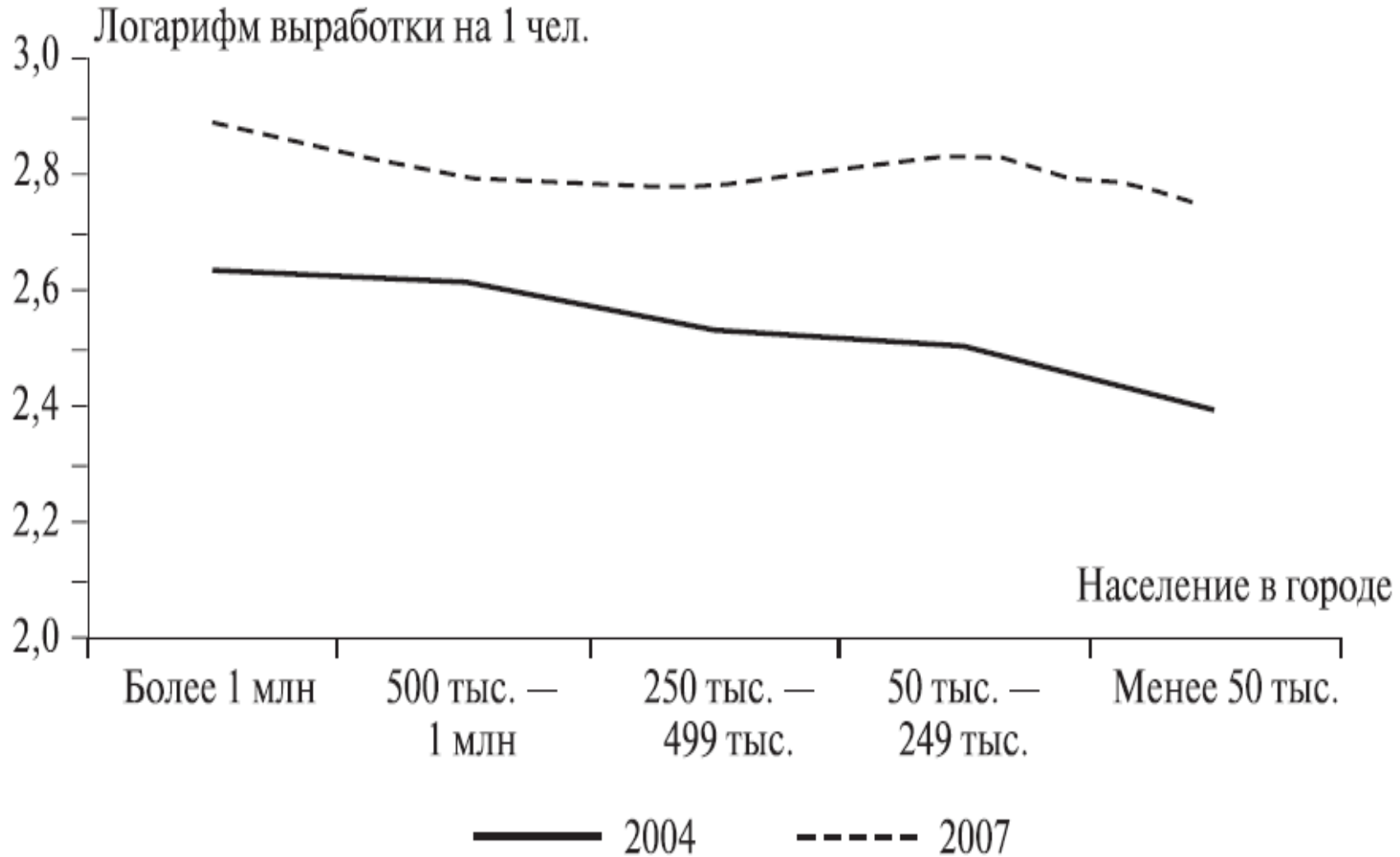


Россия: распределение предприятий по расстояниям, с выделением предприятий, «выживших» с советских времен



- За 25 лет обрабатывающая промышленность в России прошла через сильное пространственное сжатие.
- Резко выросла доля предприятий, приходящаяся на крупнейшие города.

# Агломерации в России недостаточно развиты, но производительность в них выше, чем на остальной территории страны

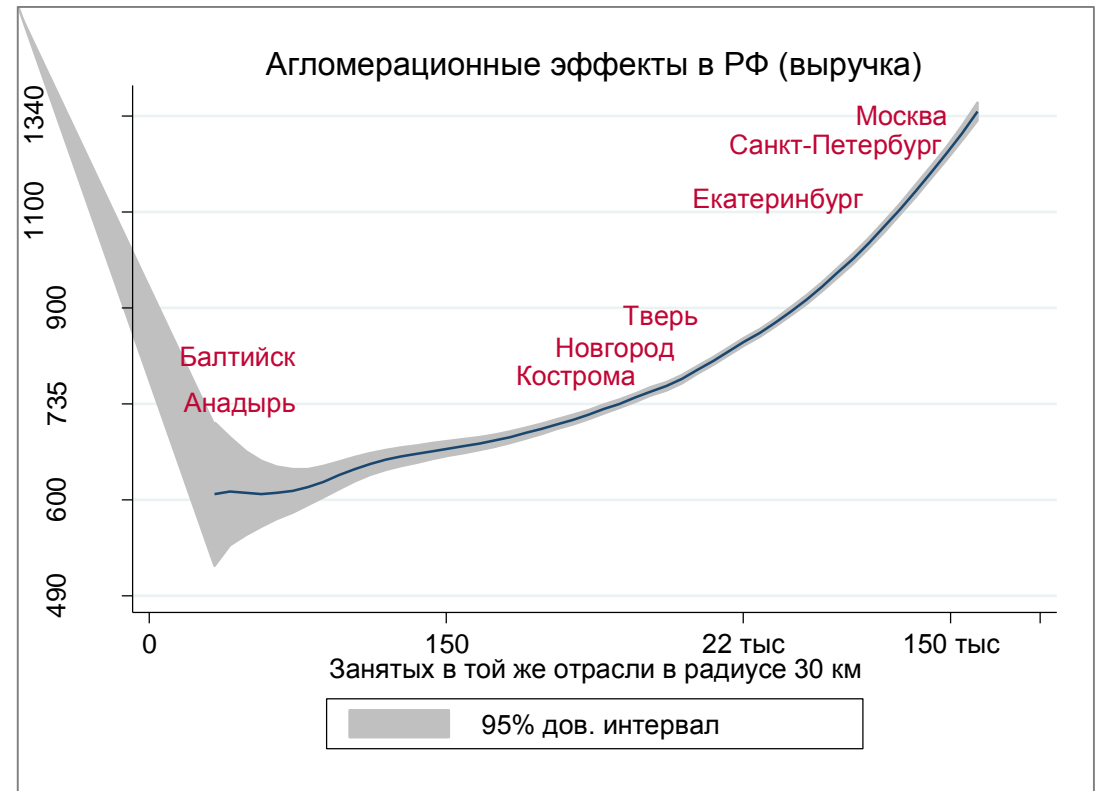
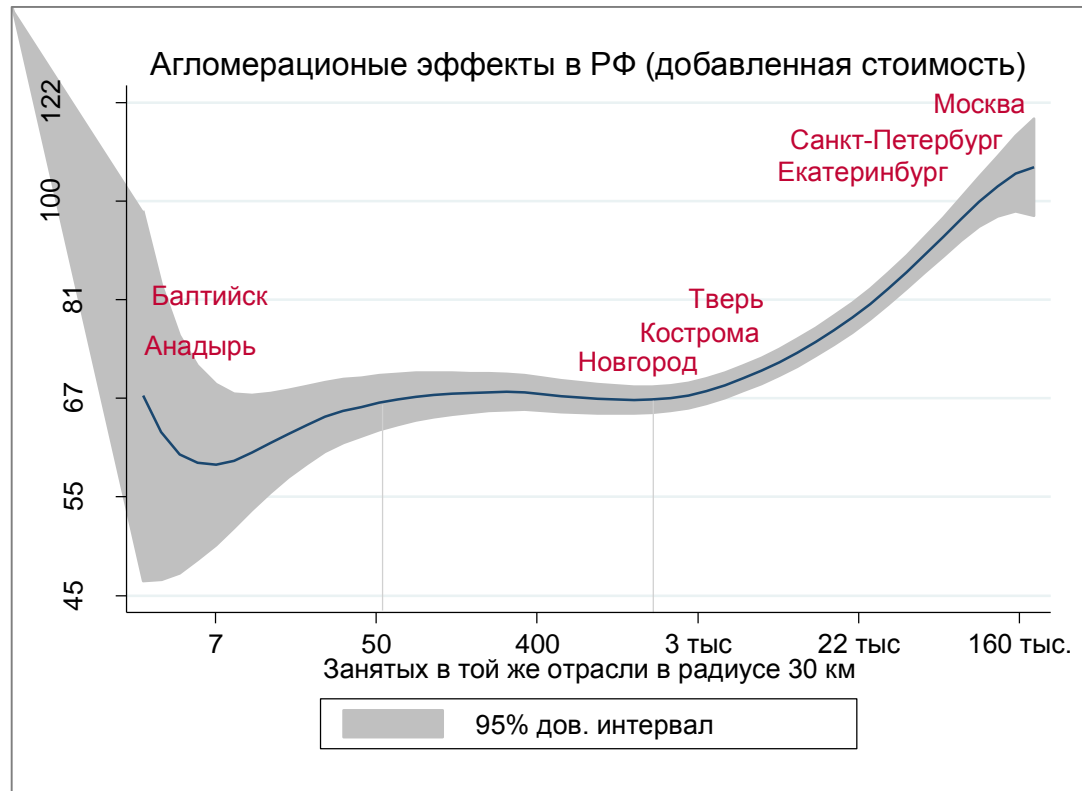


# Низкая плотность экономической активности – причина низкой производительности

Плотность экономической активности в разрезе размерных групп городов, в которых размещены обследованные предприятия



# ИНТЕГРАЛЬНЫЕ АГЛОМЕРАЦИОННЫЕ ЭФФЕКТЫ В РОССИИ



- Эластичность к удвоению размера города либо плотности занятости в географической окрестности примерно составляет от 3% до 6%. Это примерно совпадает с диапазоном значений, полученных ранее разными учеными в работах по зарубежным странам
- Наибольший прирост эффективности обеспечивается в территориях с численностью населения от 500 тыс. чел. до 3-4 млн чел в зоне 2х часовой транспортной доступности
- Максимум в левой части графика с добавленной стоимостью объясняется повышенной производительностью в небольших городах в составе крупных агломераций, а также малых населенных пунктах вне агломераций с «эффективной» специализацией, обусловленной объективными географическими факторами



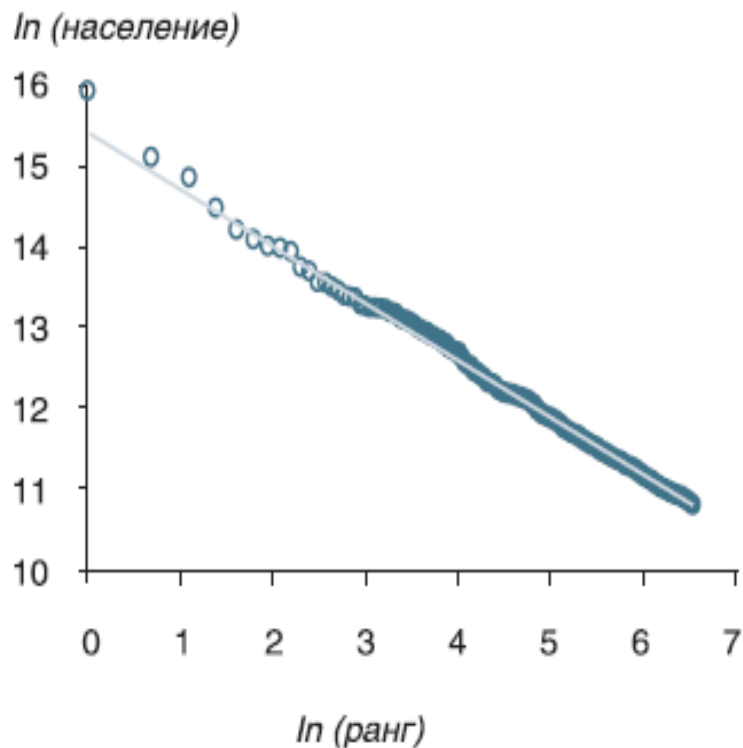
# УСИЛИВАЕТСЯ СПЕЦИАЛИЗАЦИЯ «КЛАССИЧЕСКИХ» РЕСУРСНЫХ И ПОРТОВЫХ РЕГИОНОВ

Тип регионов	Примеры регионов	Специализация (доля отрасли в структуре ВРП регионов)		Концентрация (доля регионов в ВДС данной отрасли в РФ)		Динамика специализации	Динамика концентрации
		2009	2014	2009	2014		
Ресурсные регионы	ХМАО, ЯНАО, Коми, Якутия, Кемеровская область	49,0%	52,4%	56,6%	52,9%	 3,5%	 -3,7%
Аграрные регионы	Ставропольский, Саратовская, Курганская, Алтайский край	13,7%	13,7%	8,5%	8,4%	0,0%	-0,1%
«Старопромышленные» регионы	Свердловская, Челябинская, Нижегородская, Омская, Липецкая	31,3%	31,6%	14,3%	14,4%	0,3%	0,1%
Портовые регионы	Ленинградская, Краснодарский, Приморский, Хабаровский	16,1%	17,4%	9,4%	11,8%	 1,3%	 2,4%

# Распределение городского населения в России экономически менее оптимально, чем в Китае и США

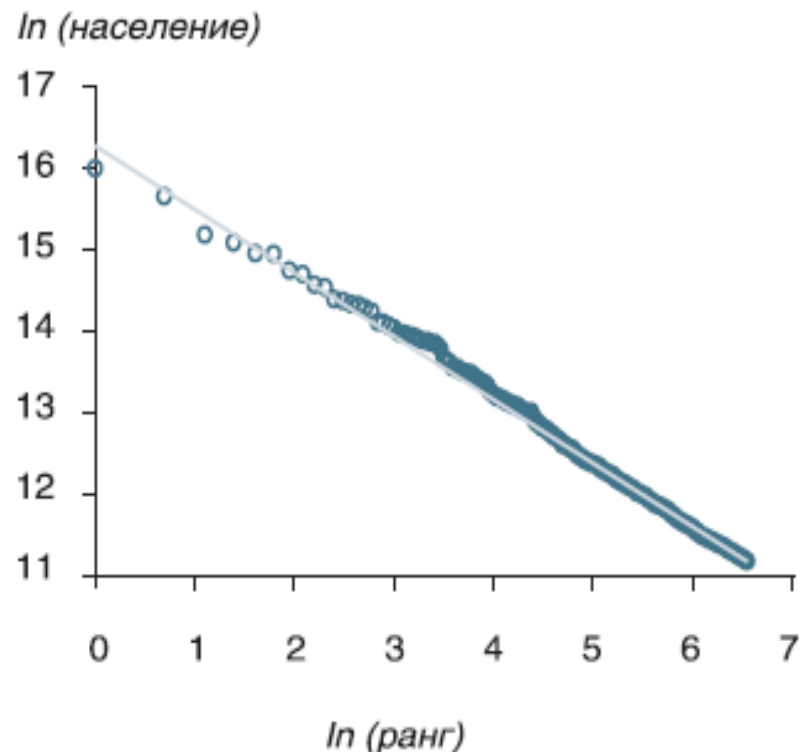
## США

города США > 50 000 жителей  
наклон = -0,71



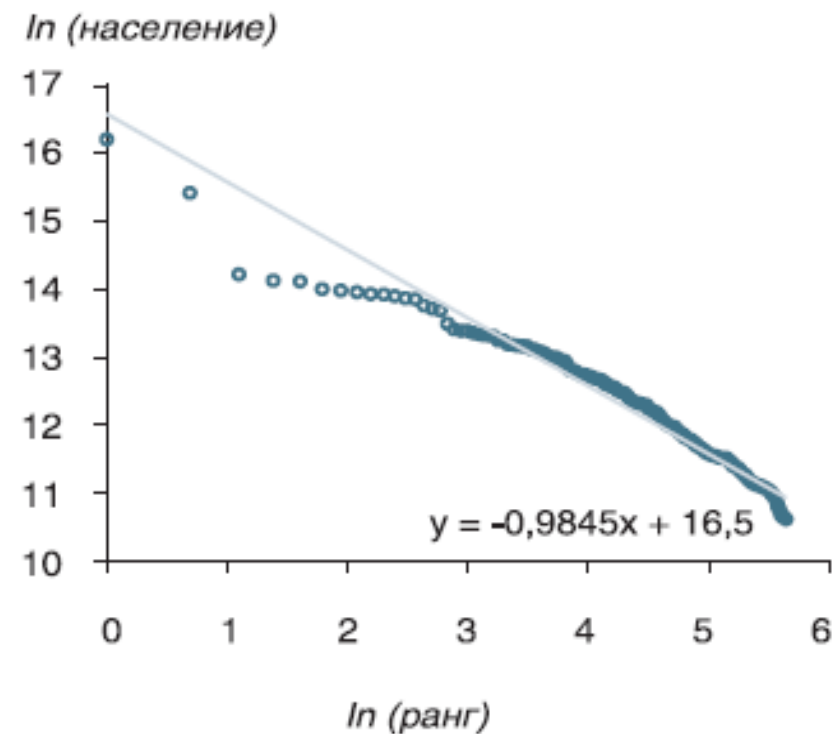
## Китай

города Китая > 70 000 жителей  
наклон = -0,80

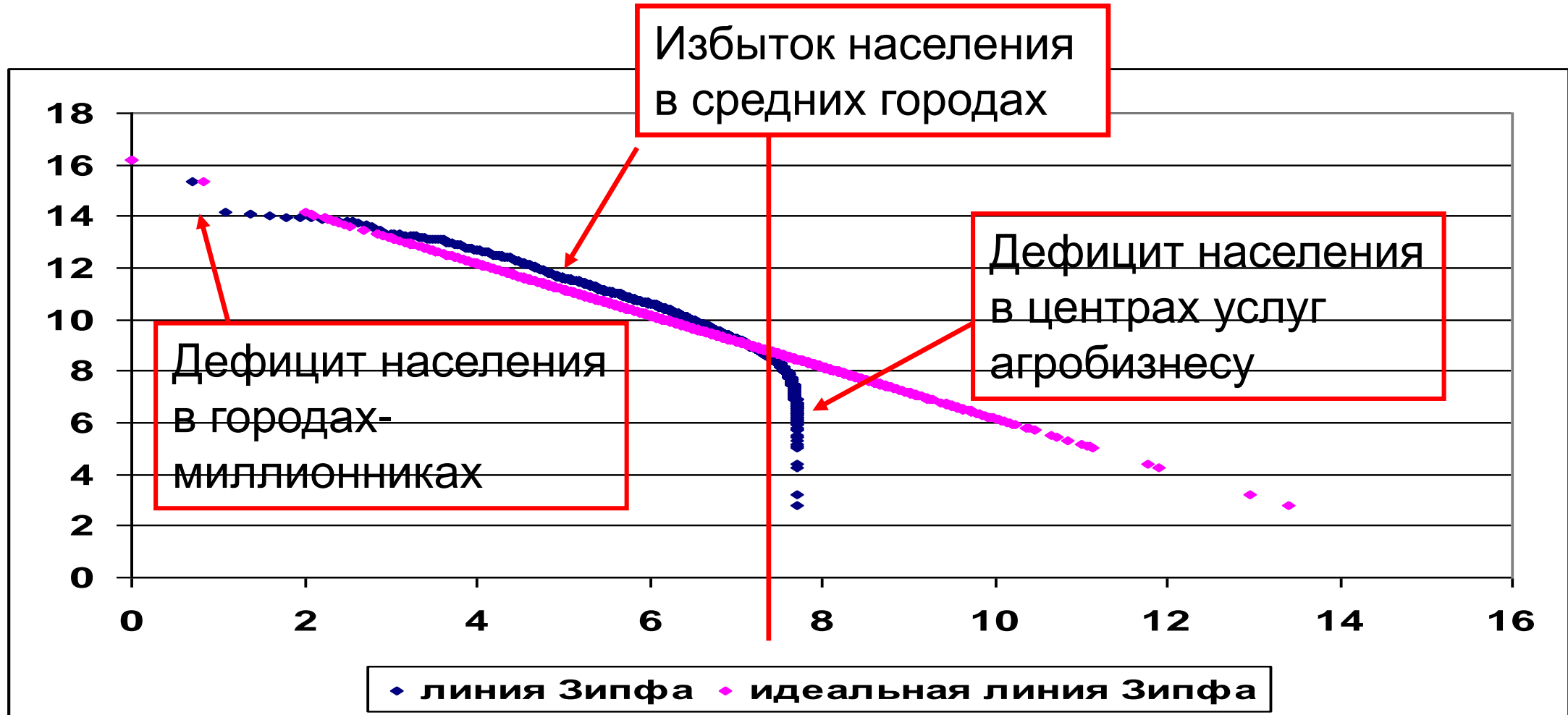


## Россия

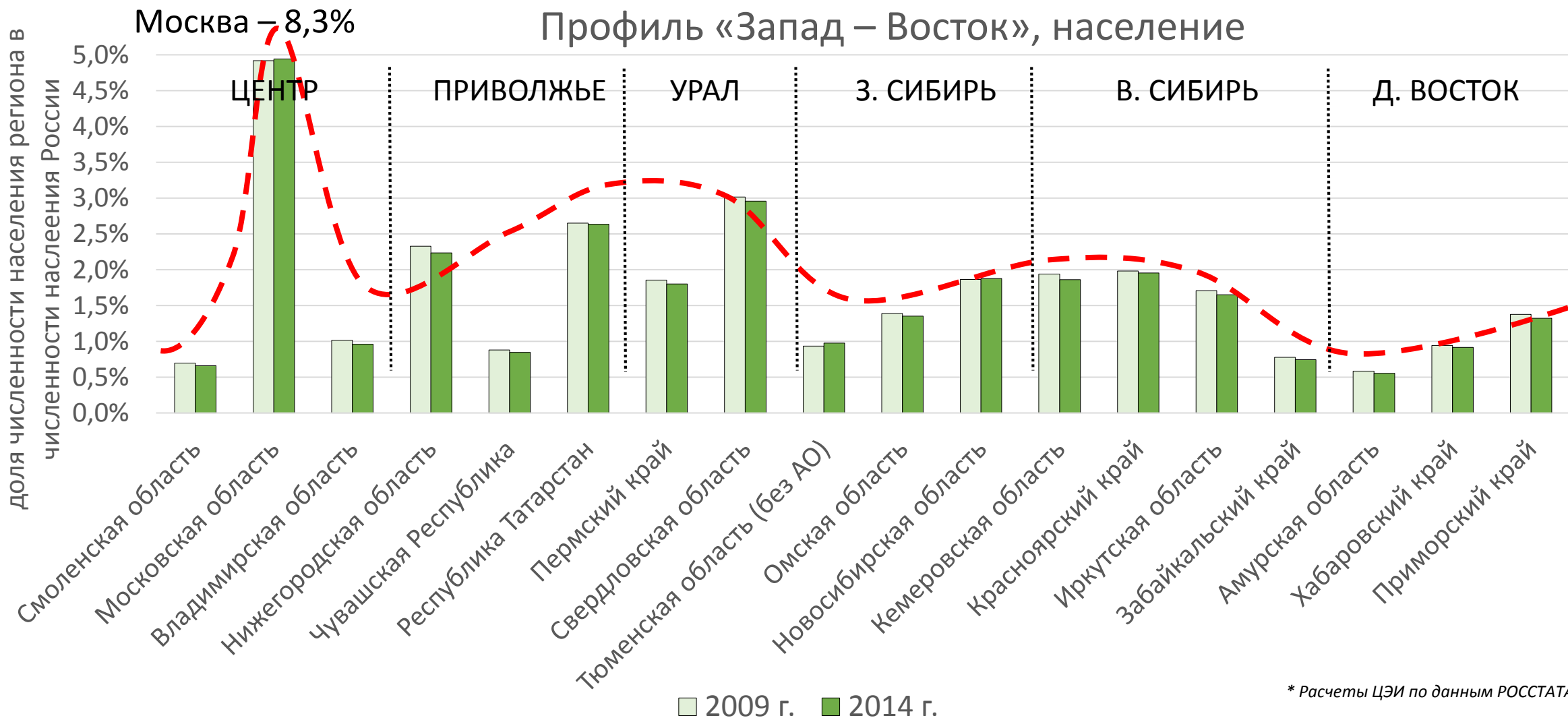
города России > 40 000 жителей  
наклон = -0,98



# Распределение 2266 городов и ПГТ России по правилу ранг-размер на 01 января 2009



ДЕМОГРАФИЧЕСКИЙ ПРОФИЛЬ РОССИИ С ЗАПАДА НА ВОСТОК: МЕНЬШИЙ УРОВЕНЬ ДИСПРОПОРЦИЙ, ЧЕМ В ЭКОНОМИКЕ.  
 КРУПНЕЙШИЕ ГОРОДА ПОМИМО МОСКВЫ И САНКТ-ПЕТЕРБУРГА ОСТАЮТСЯ МЕНЕЕ ПРИВЛЕКАТЕЛЬНЫМИ ДЛЯ НАСЕЛЕНИЯ, ЧЕМ ДЛЯ БИЗНЕСА

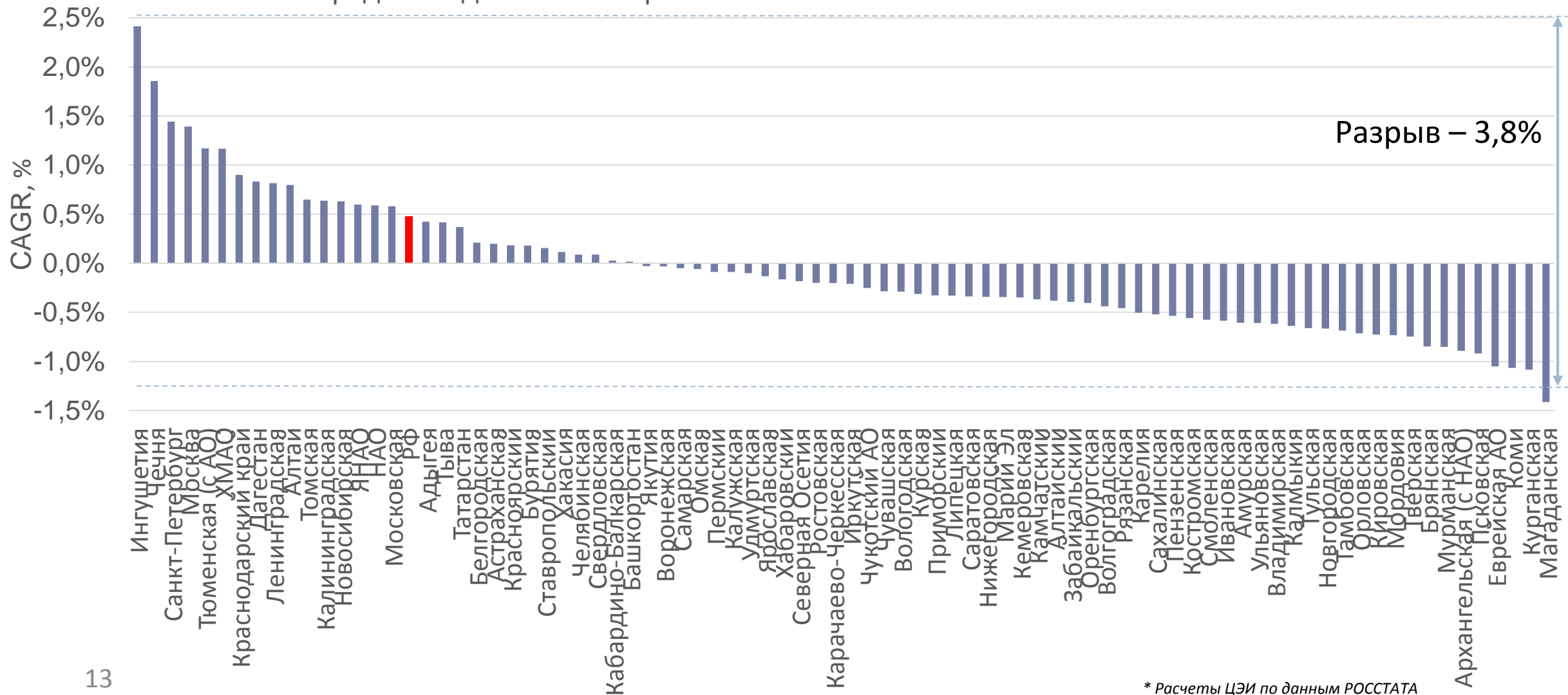


\* Расчеты ЦЭИ по данным Росстата

# Положительная динамика численности населения в 31 регионе: национальные республики, столицы, «нефтегазовые» округа, отдельные «города-миллионники»

## Наиболее интенсивное сокращение – в северных и дальневосточных регионах, а также в регионах с небольшим размером регионального центра

Средние годовые темпы роста численности населения с 2009 по 2014 гг.



\* Расчеты ЦЭИ по данным Росстата

# ОСНОВНЫЕ РЕЗЕРВЫ ПОВЫШЕНИЯ ЭФФЕКТИВНОСТИ ПРОСТРАНСТВЕННОЙ ОРГАНИЗАЦИИ ЭКОНОМИКИ И СИСТЕМЫ РАССЕЛЕНИЯ – НА СУБРЕГИОНАЛЬНОМ УРОВНЕ

Средняя годовая динамика занятости и трудоспособного населения муниципальных образований разного типа в 2010-2015 гг.

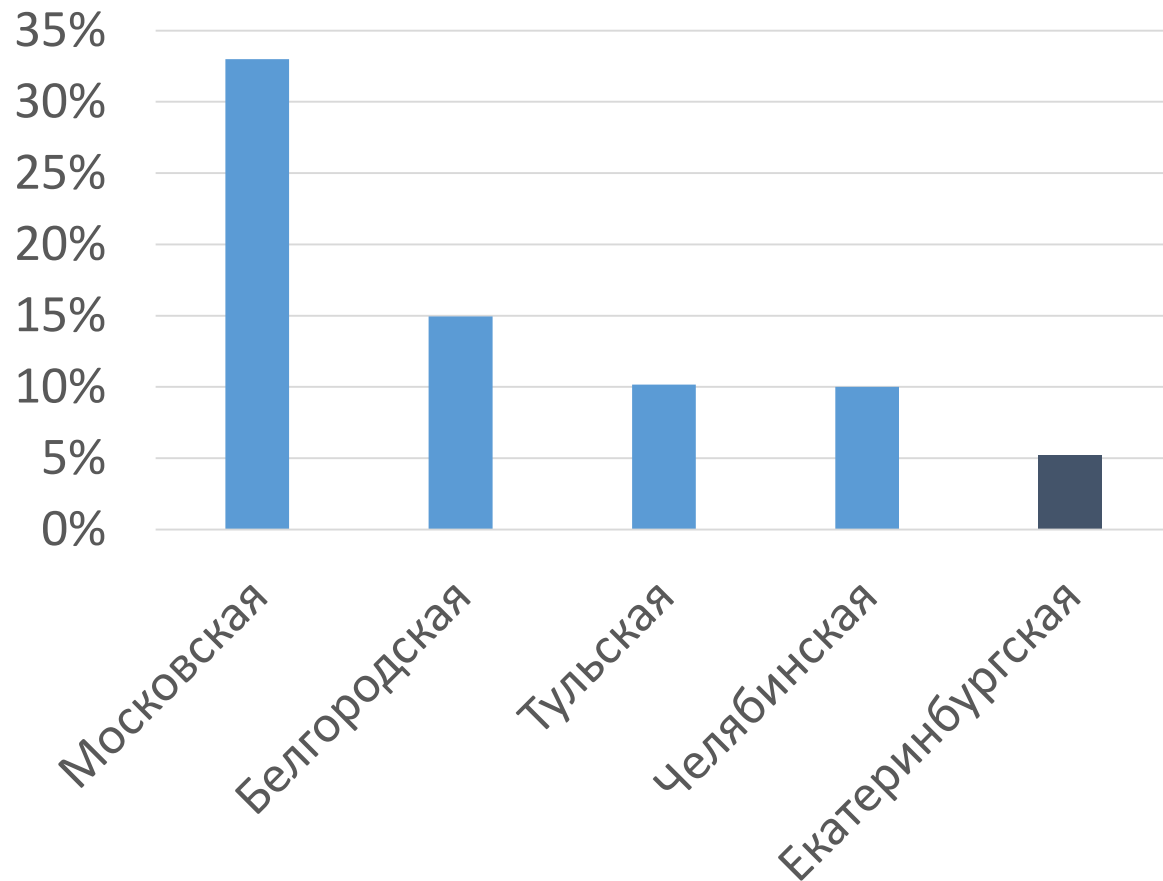
<b>Численность населения центра муниципального образования</b>	<b>Изменение численности занятых в экономике</b>	<b>Изменение численности трудоспособного населения</b>
Города > 1 млн	-0,6%	-0,9%
Города 250-1000 тыс.	-0,9%	-0,9%
Города 50-250 тыс.	-1,7%	-1,8%
Города < 50 тыс.	-3,8%	-2,9%
сельские	-5,8%	-2,6%

*\* Расчеты ЦЭИ по данным репрезентативной выборки регионов разного типа*

- В городах-миллионниках старение населения опережает прирост производительности труда. Необходим дополнительный миграционный прирост
- В сельской местности и особенно в малых городах существенная часть населения занята в неэффективно размещенных секторах экономики, чувствительных к концентрации населения. Это определяет потенциал для перераспределения населения в пользу более крупных населенных пунктов и усиления связности с ними

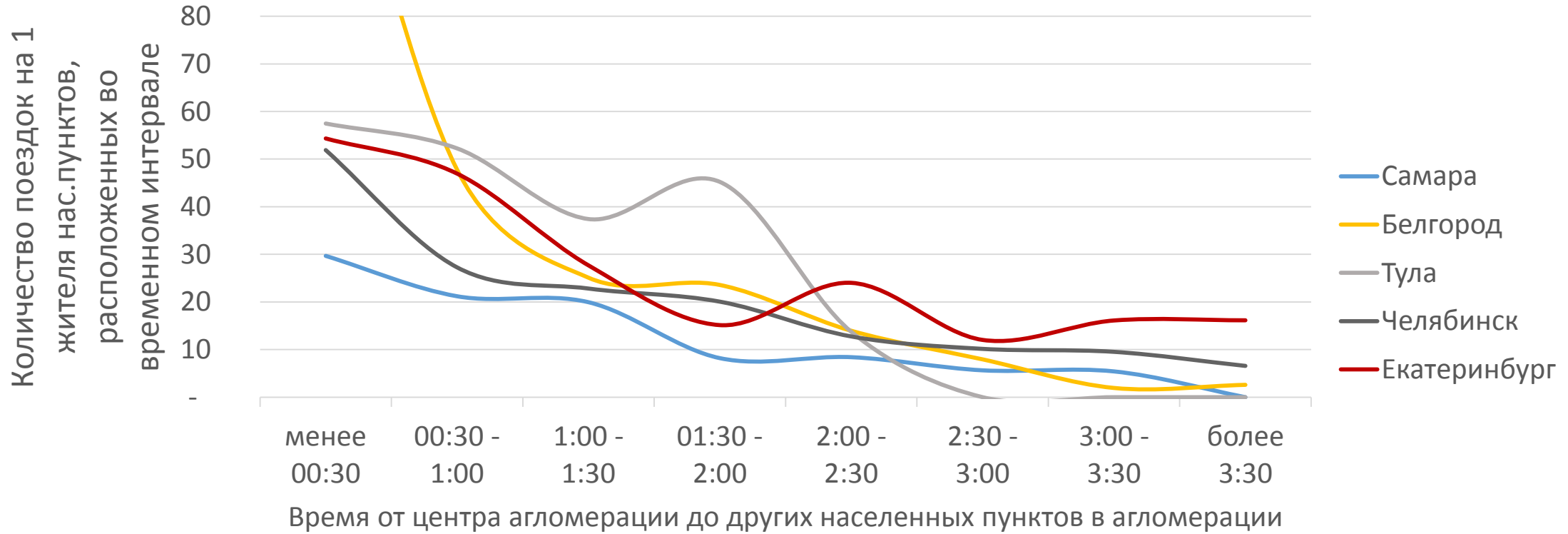
# ДОЛЯ ТРУДОВЫХ МАЯТНИКОВЫХ МИГРАНТОВ ОТ ТРУДОСПОСОБНЫХ ЖИТЕЛЕЙ, ПРОЖИВАЮЩИХ В ЧАСОВОЙ ДОСТУПНОСТИ ОТ ЦЕНТРА СУЩЕСТВЕННО РАЗЛИЧАЕТСЯ МЕЖДУ АГЛОМЕРАЦИЯМИ

Доля трудовых маятниковых мигрантов от трудоспособных жителей, проживающих в часовой доступности от центра агломерации



Источник: расчеты ЦЭИ по результатам социологических исследований

# СРЕДНИЙ «АГЛОМЕРАЦИОННЫЙ РАДИУС» - 1,5 ЧАСА ОТ ЦЕНТРА АГЛОМЕРАЦИИ

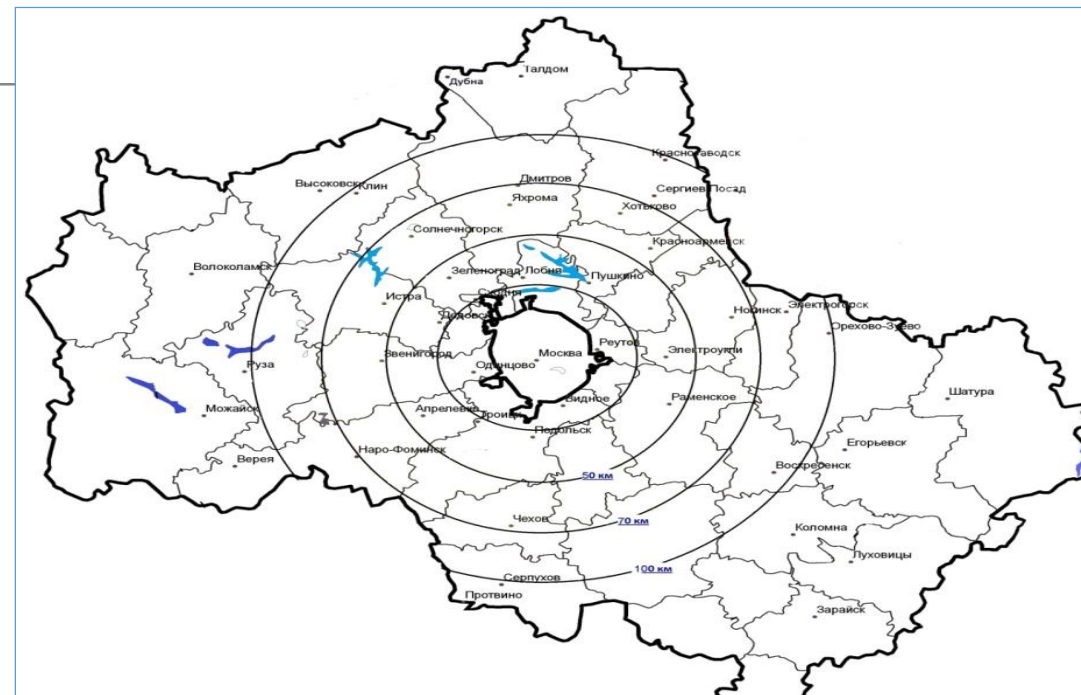
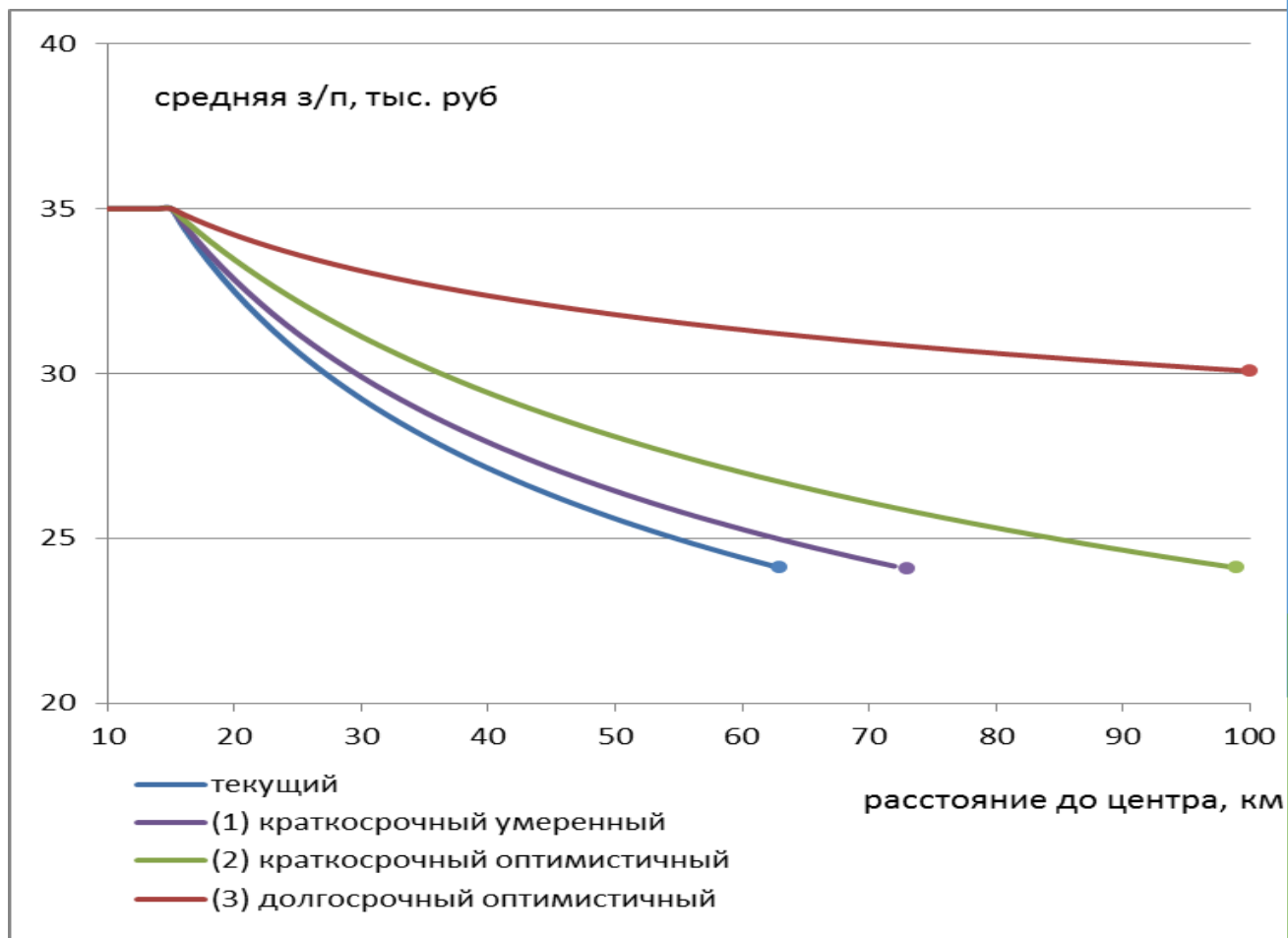


Источник: расчеты ЦЭИ по результатам социологических исследований



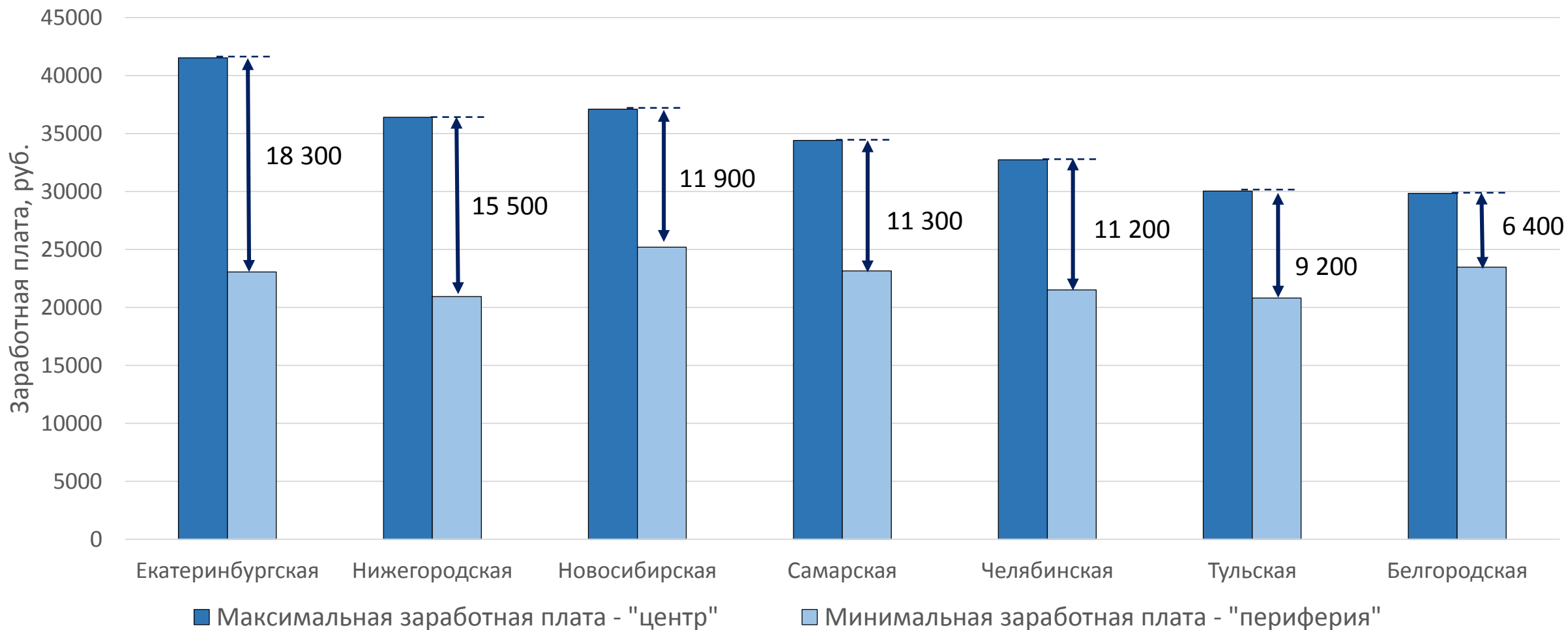
# ОБЩИЙ ЭКОНОМИЧЕСКИЙ ЭФФЕКТ РАЗВИТИЯ ПРИГОРОДНОГО СООБЩЕНИЯ В АГЛОМЕРАЦИИ:

Моделирование рынка труда в Подмоскowie



- 1 – равномерное уменьшение времени в пути в 1.2 раза.
- 2 – равномерное уменьшение времени в пути в 1.75 раза (Европейский уровень скорости пригородного сообщения)
- 3 – улучшение транспортной доступности городов Московской области вплоть до европейского уровня

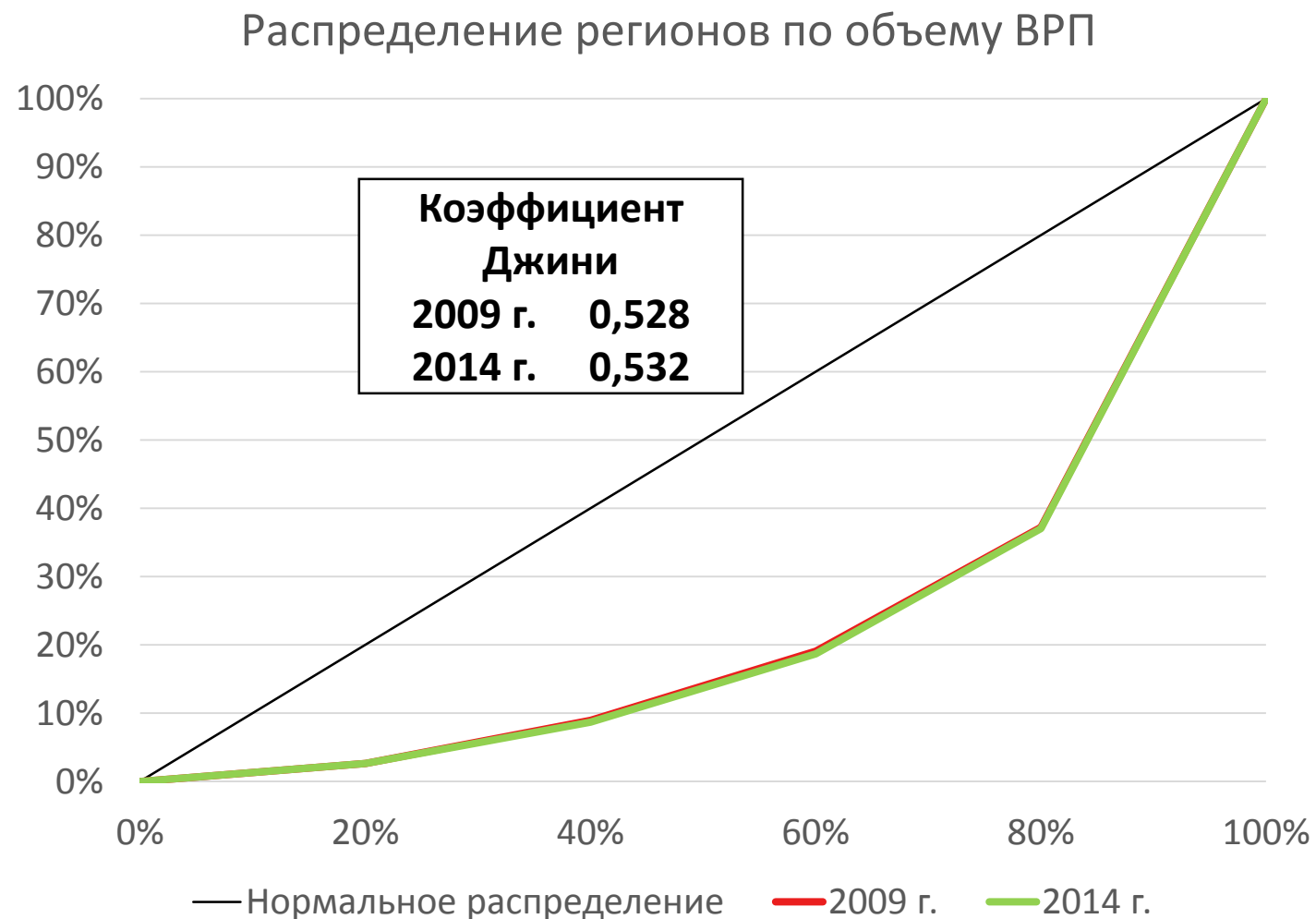
## НЕРАВЕНСТВО В АГЛОМЕРАЦИЯХ В ЗНАЧИТЕЛЬНОЙ СТЕПЕНИ СВЯЗАНО С УРОВНЕМ ЭКОНОМИЧЕСКОГО РАЗВИТИЯ ЦЕНТРА И ЗАМКНУТОСТЬЮ РЫНКОВ ТРУДА ПЕРИФЕРИЙНЫХ МУНИЦИПАЛИТЕТОВ



\* Расчеты ЦЭИ по данным территориальных органов Росстата соответствующих регионов

# НАБЛЮДАЕТСЯ СЛАБЫЙ РОСТ НЕРАВЕНСТВА ПО ОБЪЕМУ ВРП МЕЖДУ РЕГИОНАМИ С 2009 Г.

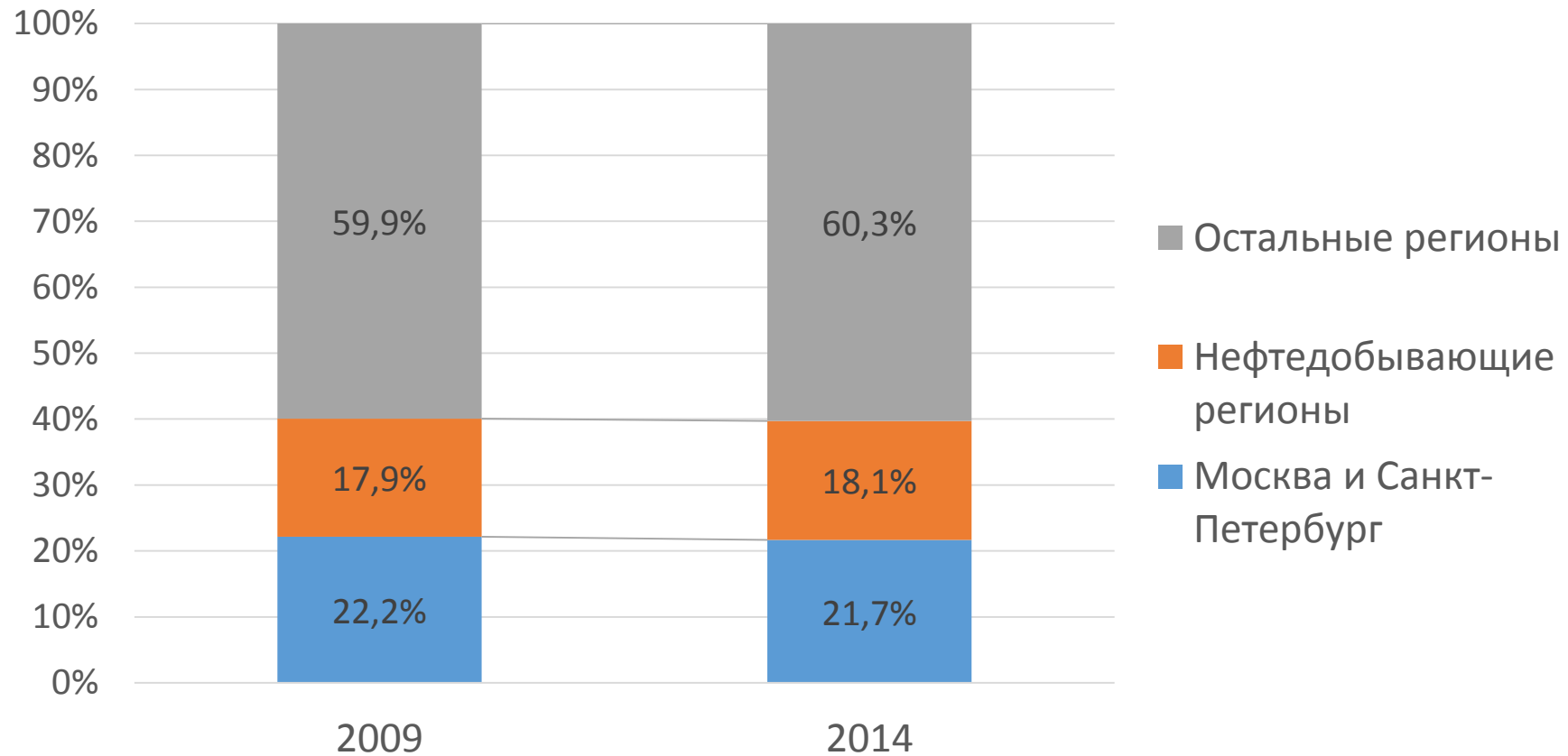
- На 20% регионов наиболее развитых регионов приходится 65% экономики страны
- На 20% наименее экономически развитых регионов приходится 3% экономики страны
- Коэффициент Джини по распределению ВРП растет



\* Расчеты ЦЭИ по данным Росстата

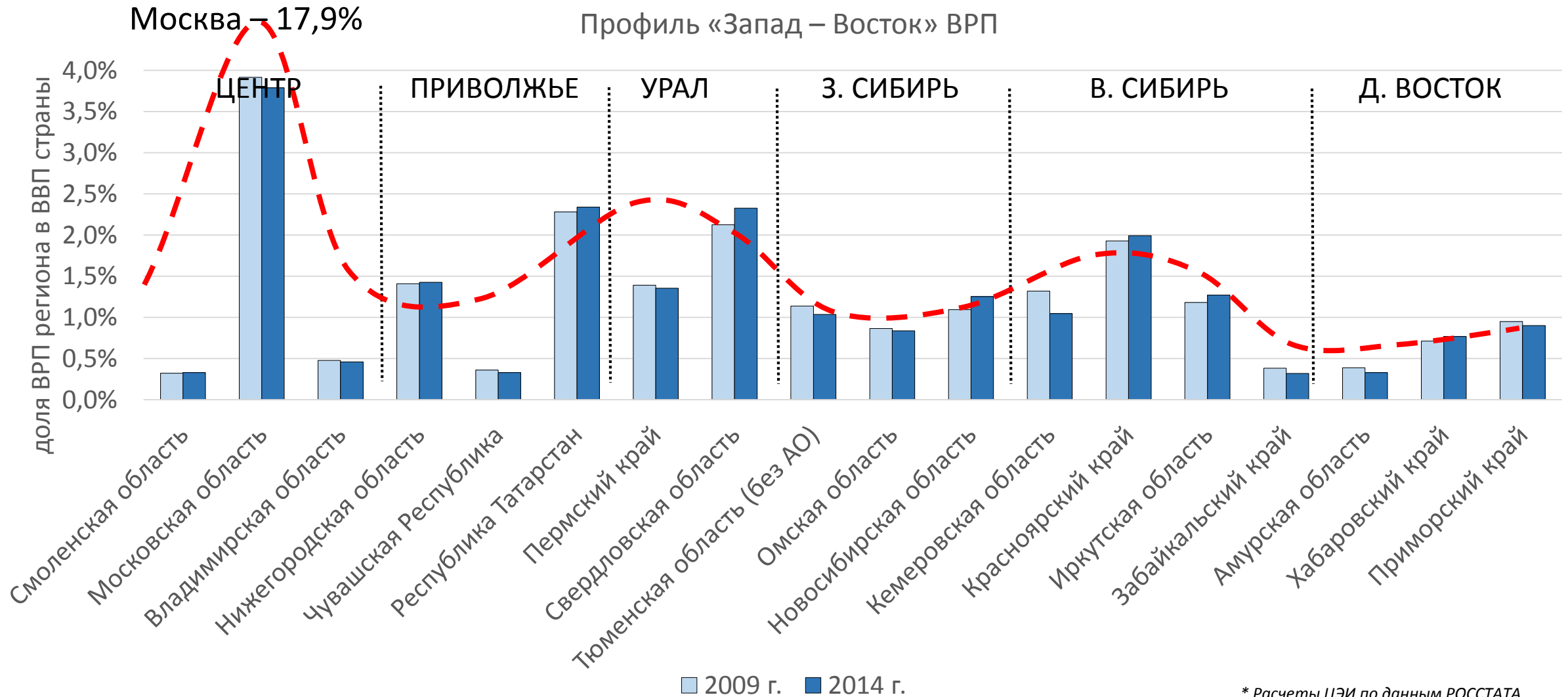
# СТРУКТУРНО-ТЕРРИТОРИАЛЬНЫЕ СДВИГИ В ЭКОНОМИКЕ: НЕБОЛЬШОЙ РОСТ ВКЛАДА НЕФТЕГАЗОДОБЫВАЮЩИХ РЕГИОНОВ И НАЧАВШЕЕСЯ СНИЖЕНИЕ ВКЛАДА СТОЛИЧНЫХ РЕГИОНОВ

## Вклад в суммарный ВРП России отдельных регионов



\* Расчеты ЦЭИ по данным Росстата

ЭКОНОМИЧЕСКИЙ ПРОФИЛЬ РОССИИ С ЗАПАДА НА ВОСТОК: НАИБОЛЕЕ СИЛЬНЫЕ КОНТРАСТЫ В ЦЕНТРАЛЬНОЙ РОССИИ И ВОСТОЧНОЙ СИБИРИ.  
НАЧАЛОСЬ НЕБОЛЬШОЕ СНИЖЕНИЕ ВКЛАДА МОСКВЫ И ОБЛАСТИ В ЭКОНОМИКУ СТРАНЫ ЗА СЧЕТ ДРУГИХ ГОРОДОВ-МИЛЛИОННИКОВ



\* Расчеты ЦЭИ по данным Росстата

# СОДЕРЖАНИЕ

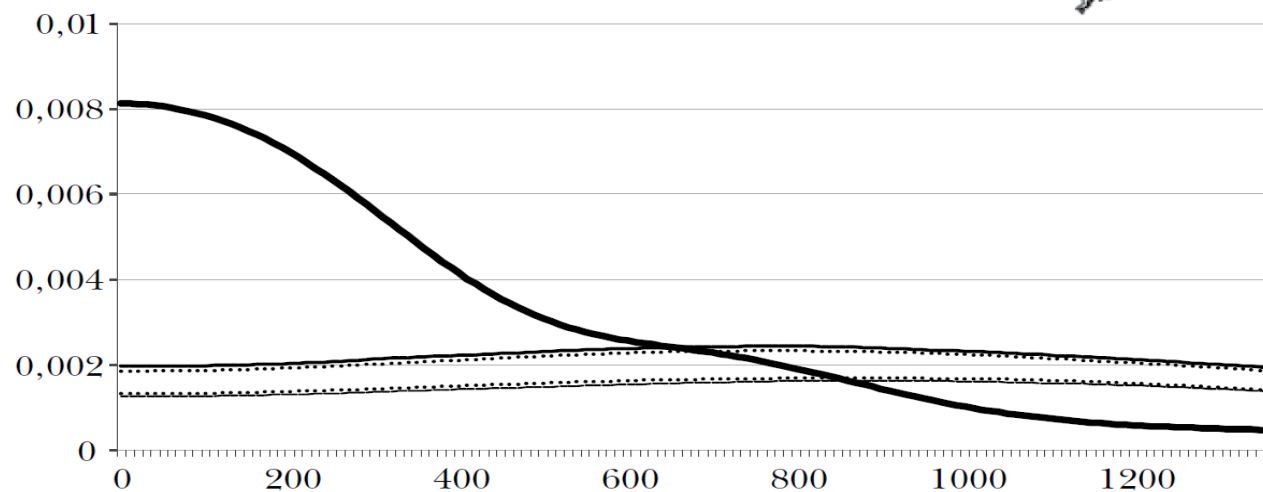
- 1. Пространство «с высоты птичьего полета»:  
эволюция за годы рынка**
- 2. Изменения в локализации отраслей**
- 3. Пространственные источники экономического  
роста**
- 4. Меры пространственной политики**

## В странах с большими территориями экономическая активность при прочих условиях равных более рассредоточена

- **Меньшая пространственная концентрация промышленности характерна и для России, и для Канады**
- **Это связано с пространственной протяженностью и высокими транспортными издержками во внутренних перевозках**
- **Но в последние десятилетия в мире происходит увеличение географической концентрации отдельных отраслей**
- **В России в эти годы рассеянные в советское время отрасли концентрируются сильнее после распада СССР, концентрированные – слабее**
- **Степень пространственной концентрации отраслей в настоящее время даже выше, чем в Канаде – другой стране с рыночной экономикой и огромной территорией**
- **География взаимного расположения фирм в России в 2013 году намного более схожа с западноевропейской, нежели с советской**

## Пример глобально локализованной отрасли: производство широкой ткани из хлопка

- Более концентрированными среди отраслей РСФСР оказались традиционные отрасли (текстильная и пищевая промышленность)
- Эти отрасли были локализованы в исторически специализировавшихся на них местах

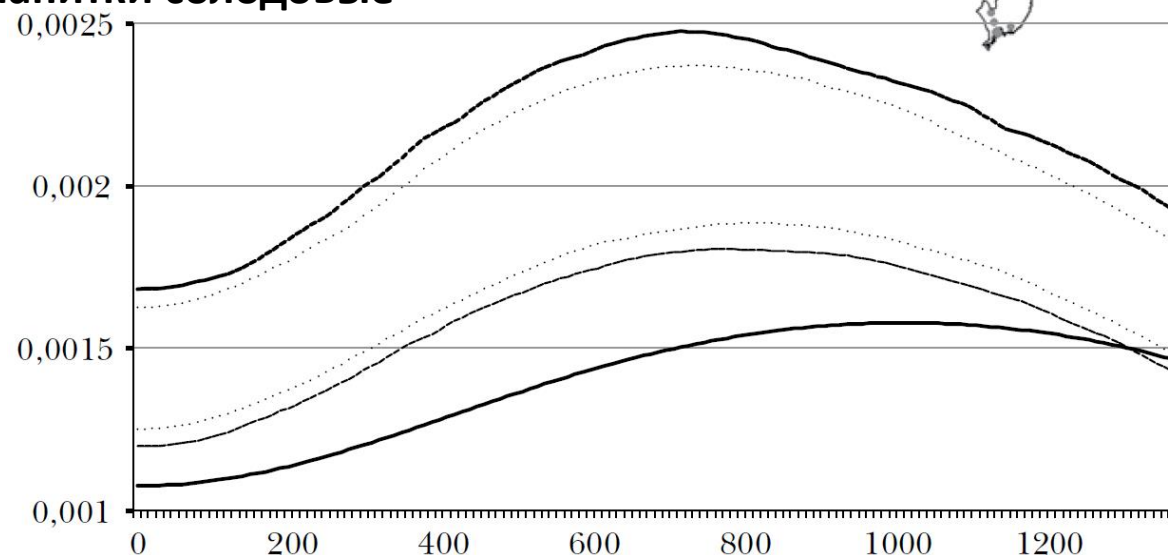


Источник: ИЭП

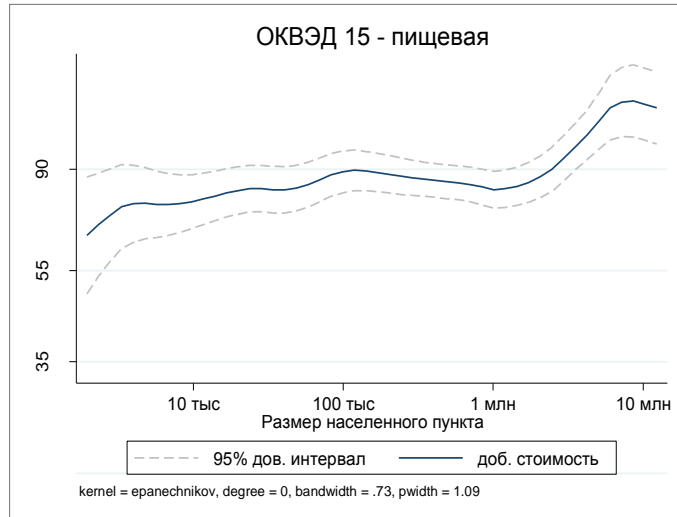


# Глобально рассеянные отрасли

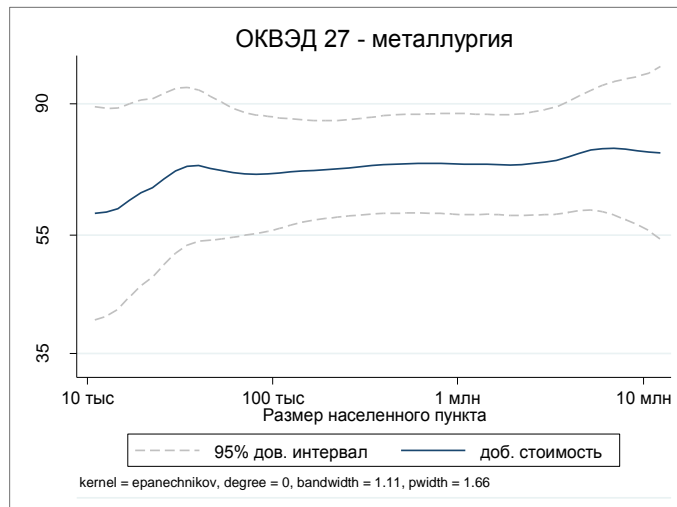
- К наиболее рассеянным отраслям РСФСР относились переработка рыбы, деревообработка, производство пива, забой скота, изготовление бетонных изделий
- Эта рассредоточенность была экономически оправдана либо необходимостью близости к источникам сырья, либо близости к источникам потребления
- Но малую долю концентрации имели и многие высокотехнологические отрасли (электроника, точное и транспортное машиностроение)
- Этим отраслям отсутствие пространственной концентрации мешало реализовать их потенциал



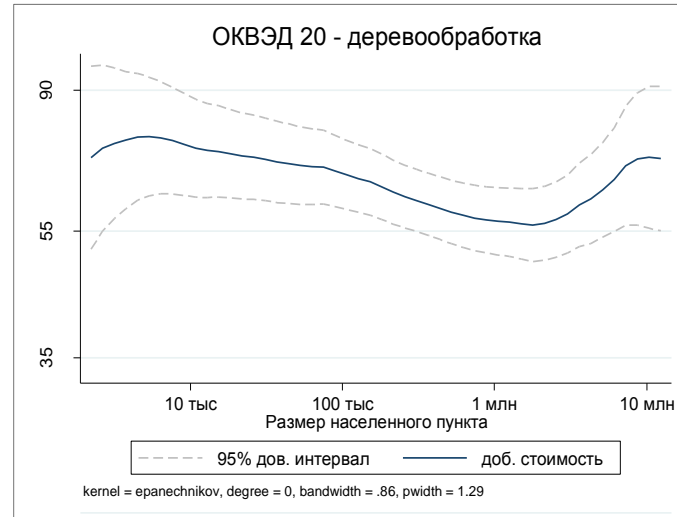
# Агломерационные эффекты в обрабатывающей промышленности



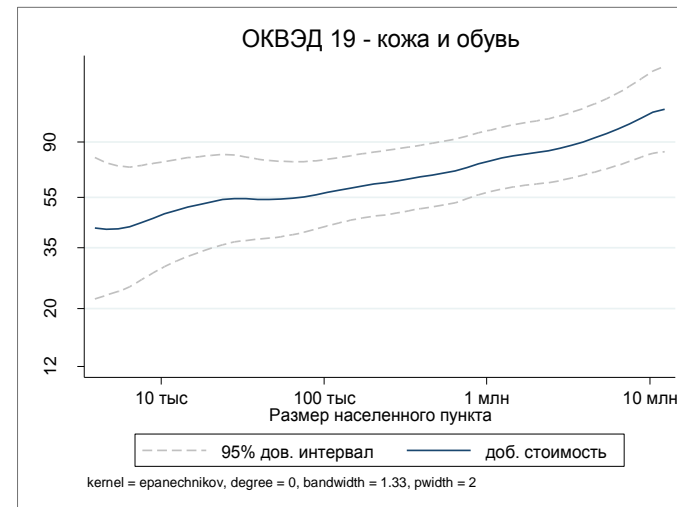
Наибольший прирост эффективности пищевой промышленности – в южных городах около 100 тыс. чел и от 1 млн чел.



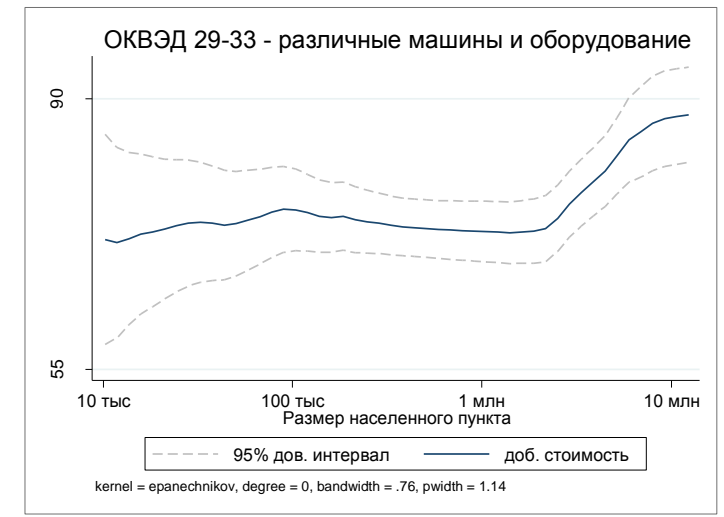
В металлургии агломерационные эффекты отсутствуют



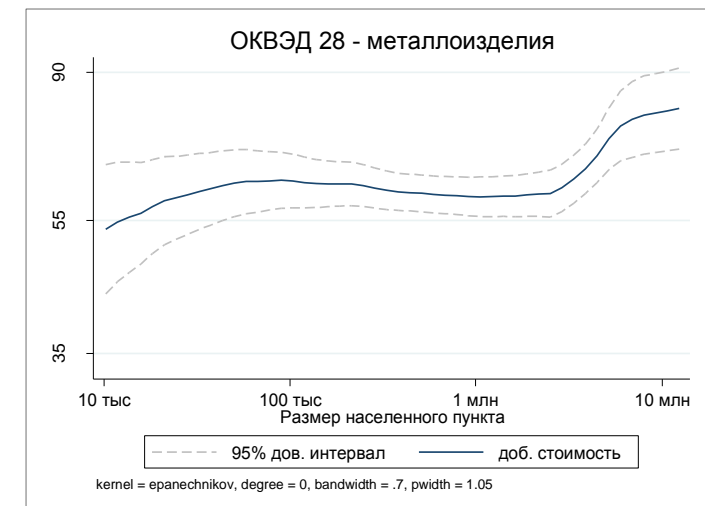
Деревообработка эффективна в малых высокоспециализированных населенных пунктах и в крупнейших агломерациях



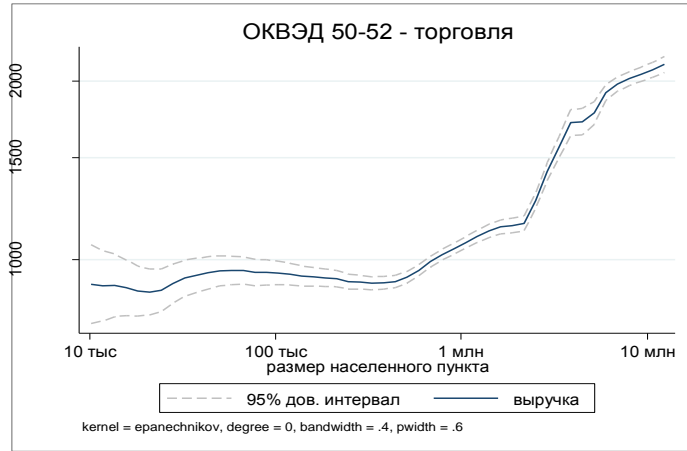
Кожевенная и обувная промышленность высоко чувствительны к концентрации населения и экономики



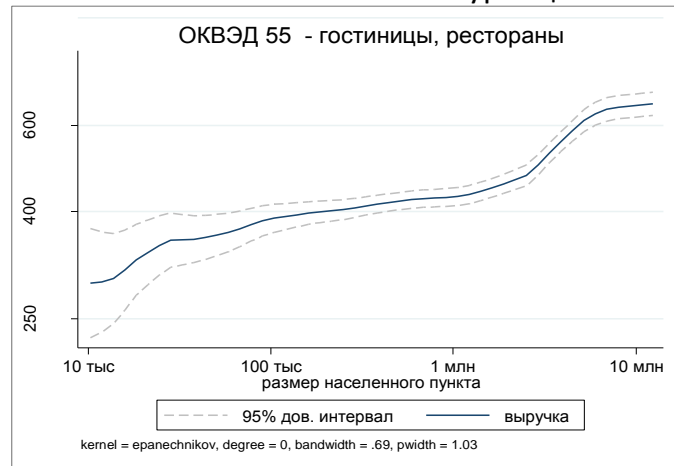
Машиностроение и металлообработка высоко чувствительны к концентрации населения и экономики только, начиная с 1,5 млн чел в 1,5-часовой доступности, в первую очередь, за счет концентрации смежников и поставщиков



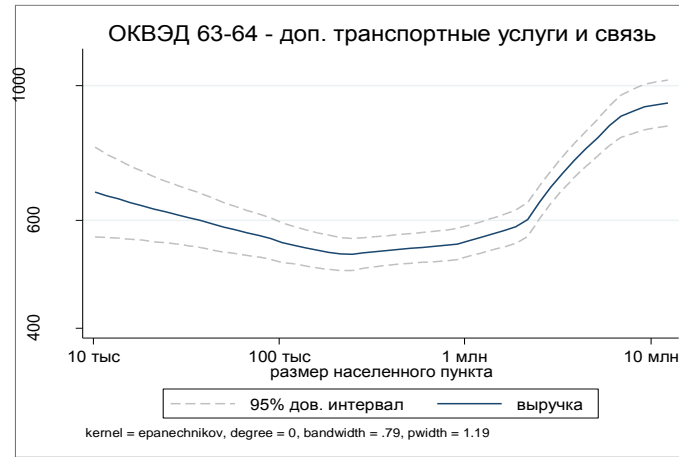
# АГЛОМЕРАЦИОННЫЕ ЭФФЕКТЫ В СФЕРЕ УСЛУГ СУЩЕСТВЕННО ВЫШЕ, ЧЕМ В ПРОМЫШЛЕННОСТИ



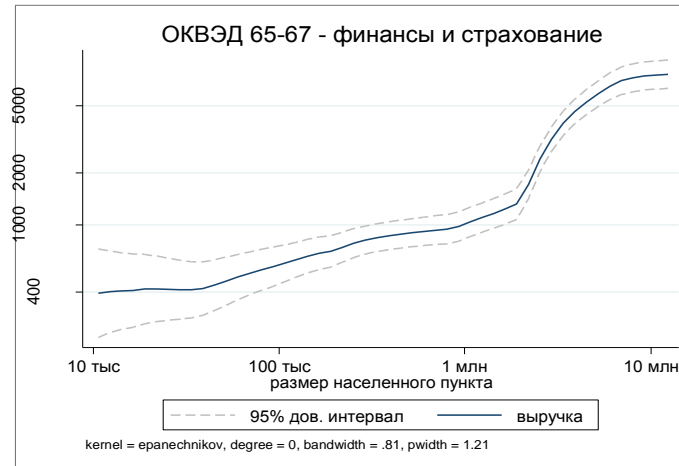
Агломерационные эффекты в торговле обеспечиваются, начиная с 500 тыс. чел, но имеют максимальное значение в конурбациях 3-5 млн. чел



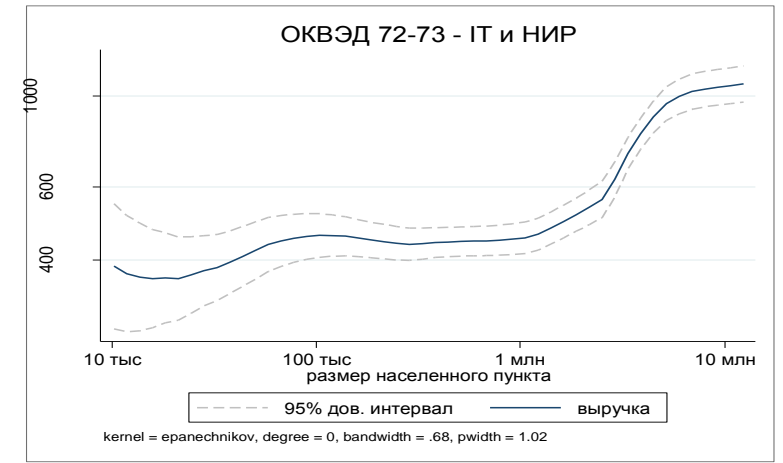
Значительные эффекты в ресторанном и гостиничном бизнесе



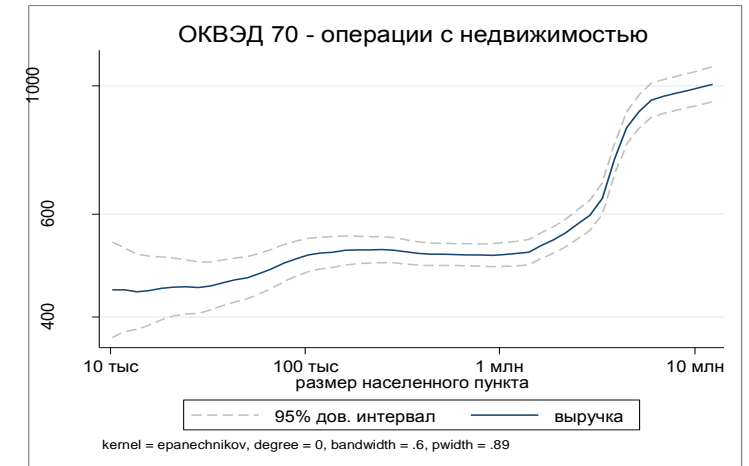
Логистика может быть высокоэффективна и в малых населенных пунктах, расположенных на пересечении МТК, особенно, расположенных на периферии агломераций



Значительные эффекты в финансовом секторе



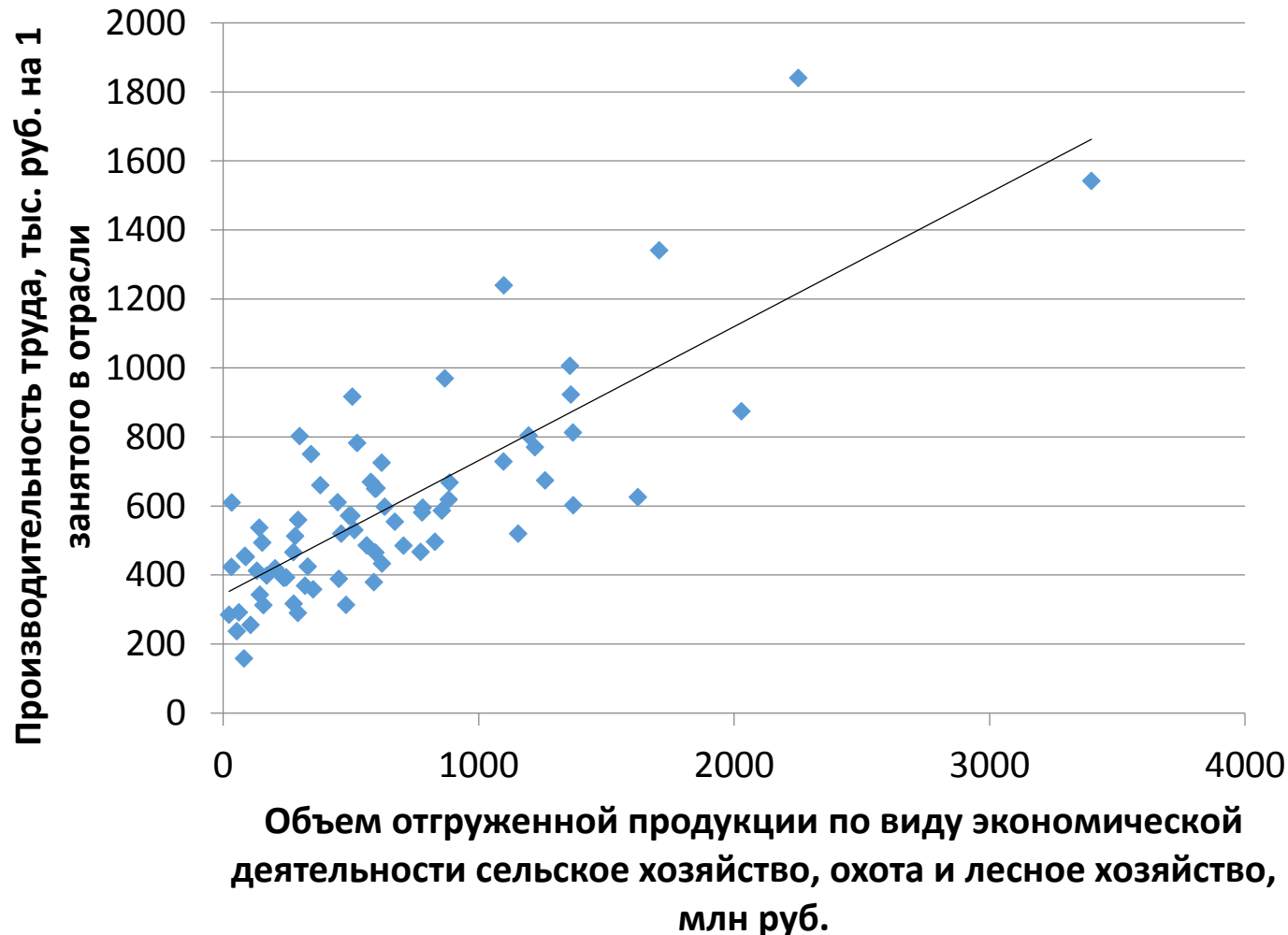
НИОКР и ИТ имеют максимальные эффекты в конурбациях и локальный максимум в ЗАТО



Максимальная эффективность в конурбациях

# НЕ ТОЛЬКО В ЗОНАХ ТЯГОТЕНИЯ КРУПНЫХ ГОРОДОВ ВОЗМОЖНО ПОЛУЧЕНИЕ «ПРОСТРАНСТВЕННОГО ДИВИДЕНДА»: СПЕЦИАЛИЗАЦИЯ, ОБУСЛОВЛЕННАЯ ОБЪЕКТИВНЫМИ ГЕОГРАФИЧЕСКИМИ ХАРАКТЕРИСТИКАМИ ПРИВОДИТ К РОСТУ ЭФФЕКТИВНОСТИ В АПК, ТУРИЗМЕ, ОТДЕЛЬНЫХ ПОДОТРАСЛЯХ ГОРНОДОБЫВАЮЩЕЙ ПРОМЫШЛЕННОСТИ

Зависимость производительности от масштаба сельскохозяйственного производства в границах МО



- В районах, расположенных в периферийных частях регионов - при росте объемов на 10%, производительность растет в сельском и лесном хозяйстве на 3,8% при прочих равных
- Чем более благоприятны агроклиматические условия, тем эластичность в выше (0,3 в Ярославской области, 0,45 – в Татарстане)

## СТРУКТУРНЫЕ СДВИГИ В ЭКОНОМИКЕ МУНИЦИПАЛЬНЫХ ОБРАЗОВАНИЙ РАЗНОГО ТИПА

Изменение доли соответствующих видов деятельности в структуре отгруженной продукции и оказанных услуг с 2010 по 2015 г.

Численность населения центра МО	СХ, рыба (А,В)	Добыча ПИ (С )	Обрабатывающая промышленность (D)	Энергия, газ, вода (Е )	Транспорт (I )	Строительство (F)	Торговля (G)	"Рыночные" услуги (К,Н,Ј,О)	Соц. сфера (М,Ν)	Гос. управление (L)
> 1 млн	0,2%	0,2%	-0,1%	-1,1%	-2,8%	-0,8%	0,0%	1,5%	3,0%	0,0%
250-1000 тыс.	1,8%	-0,1%	2,1%	-3,0%	-3,8%	-0,8%	1,2%	-0,1%	2,7%	0,0%
50-250 тыс.	-0,2%	-0,5%	1,1%	-2,8%	0,7%	0,2%	0,0%	0,3%	1,3%	0,0%
< 50 тыс.	2,9%	-4,0%	-3,4%	-1,3%	1,8%	-0,6%	0,0%	-0,1%	3,6%	1,1%
сельские	-6,4%	3,4%	1,5%	-2,4%	-3,5%	0,4%	0,9%	3,6%	2,7%	-0,3%

\* Расчеты ЦЭИ по данным репрезентативной выборки регионов разного типа

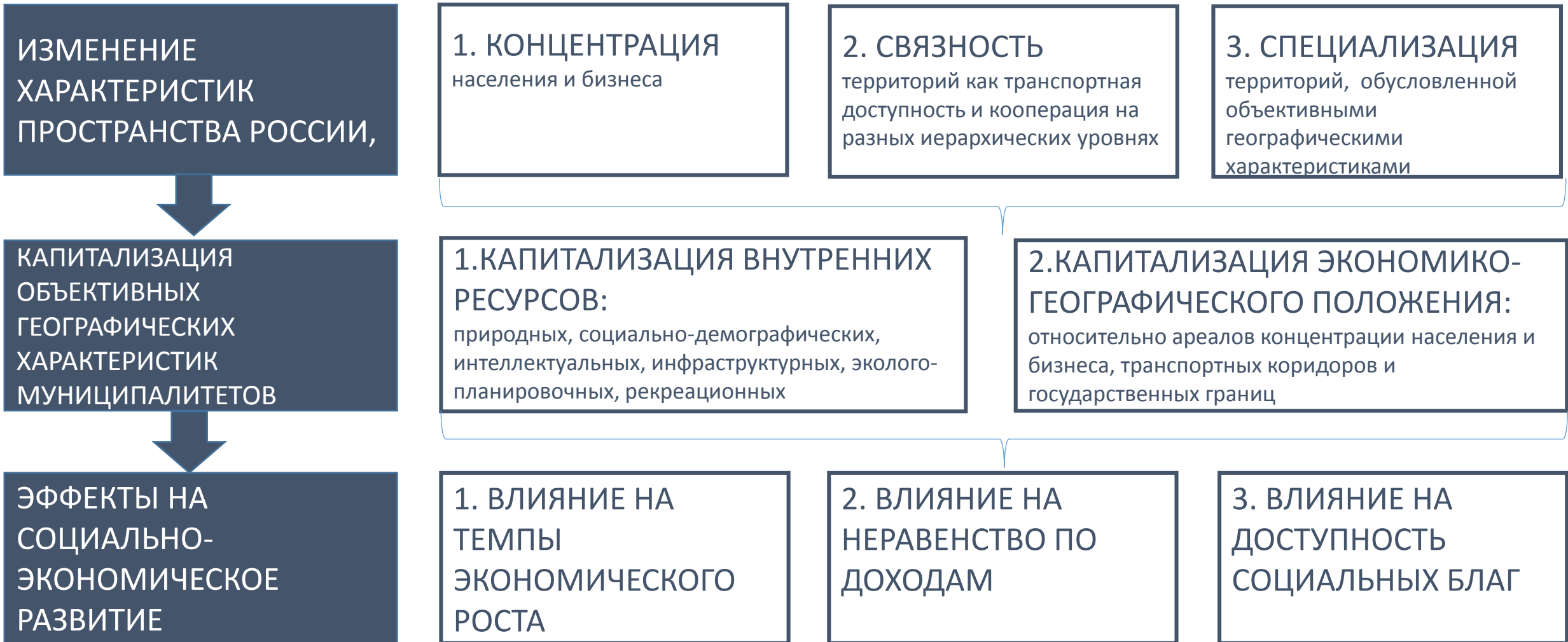
- Малые города становятся все более «социальными» по структуре экономики
- В сельской местности усиливаются несельскохозяйственные функции
- Структурные сдвиги подтверждают целесообразность мер по содействию некоторому перераспределению населения и повышению связности территорий

# СОДЕРЖАНИЕ

- 1. Пространство «с высоты птичьего полета»:  
эволюция за годы рынка**
- 2. Изменения в локализации отраслей**
- 3. Пространственные источники экономического  
роста**
- 4. Меры пространственной политики**

# ПОТЕНЦИАЛЬНЫЙ ВКЛАД ПРОСТРАНСТВЕННЫХ ФАКТОРОВ В СОЦИАЛЬНО-ЭКОНОМИЧЕСКОЕ РАЗВИТИЕ

Регионы слишком неоднородны, ключевые различия в драйверах роста – между городами и районами разного типа, поэтому в качестве территориальной единицы оценки эффектов выбраны муниципальные образования



# Типология территорий по потенциальным пространственно обусловленным источникам экономического роста

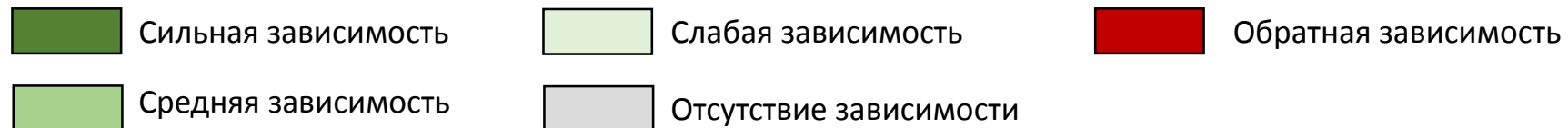
- **Агломерационный потенциал (концентрация населения и предприятий и возможности для расширения зоны влияния агломераций)**
- **Для малых и средних городов вне зоны влияния агломераций - рост добавленной стоимости за счет более производительного использования рабочей силы благодаря усилению специализации на потенциально конкурентоспособных видах деятельности и привлечению дополнительных инвестиций в эти отрасли:**
  - ✓ **Природные ресурсы (лес и другие биоресурсы, полезные ископаемые, сельхозугодья, природные туристические активы)**
  - ✓ **Транспортно-логистический потенциал;**
  - ✓ **Историко-культурное наследие**
  - ✓ **Научно-образовательный потенциал**
  - ✓ **Близость к значимым внешним рынкам**
  - ✓ **Демографический потенциал**



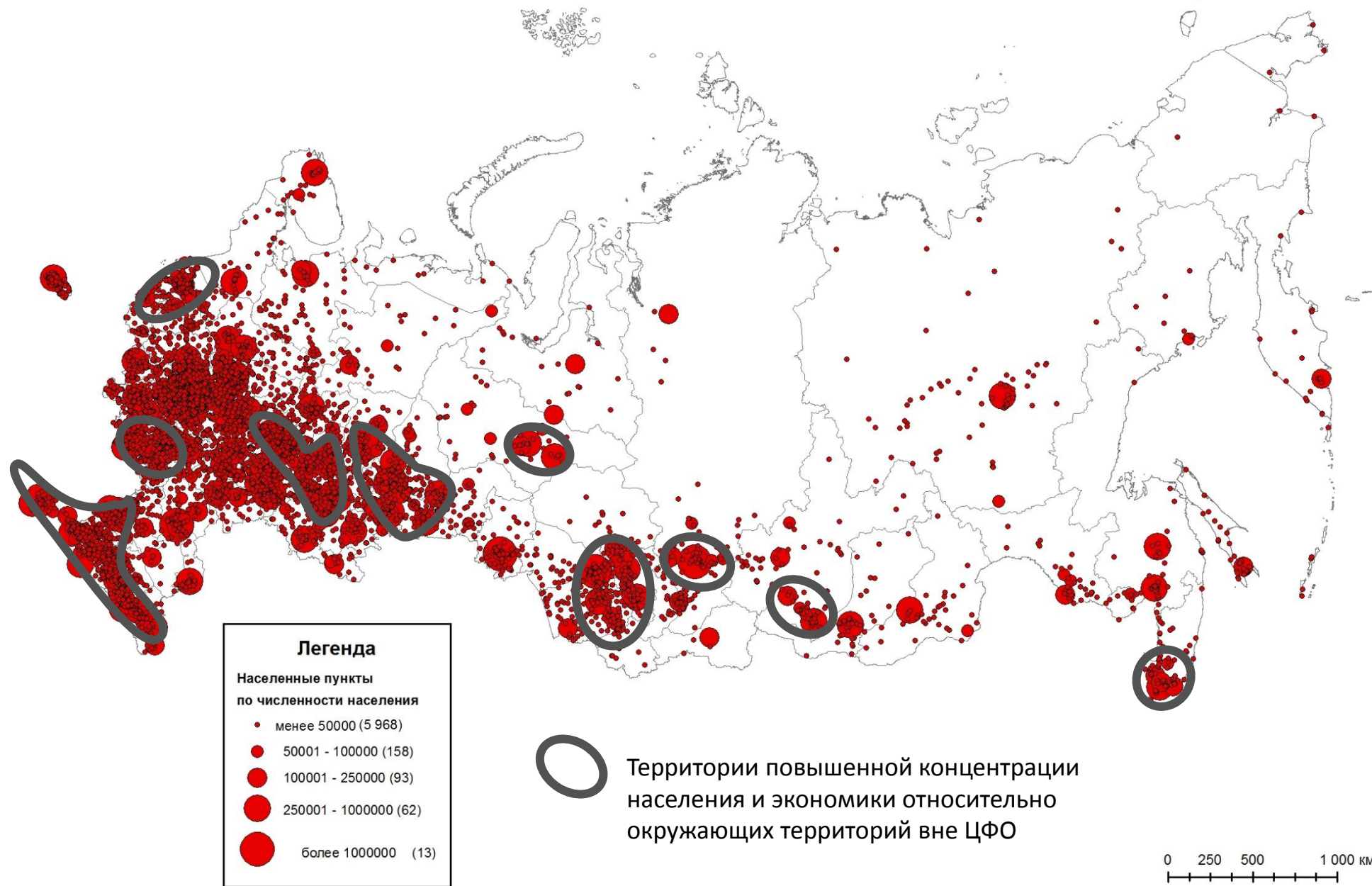
# ЗАВИСИМОСТЬ РАЗВИТИЯ РАЗЛИЧНЫХ ВИДОВ ДЕЯТЕЛЬНОСТИ ОТ ОБЪЕКТИВНЫХ ГЕОГРАФИЧЕСКИХ ФАКТОРОВ

Географические факторы		Виды деятельности,		Строительство, эксплуатация недвижимости персональные услуги	СХ	Горнодобывающая промышленность	Туризм, рекреация,	Леспром	Рыболовство, рыбководство	Обрабатывающая промышленность	Грузовая логистика и массовые пассажирские перевозки,	НИОКР, ИКТ, инжиниринг высокотехнологичные бизнес-услуги
Экономико-географическое положение МО	Положение относительно зон концентрации населения и экономики			Зависит от подотрасли			Зависит от вида туризма	Заготовка Переработка		Зависит от отрасли		
	Транспортно-географическое положение									Зависит от отрасли		
Ресурсы МО	Природные ресурсы	Агроклиматические										
		Водные										
		Лесные										
		Полезные ископаемые										
	Демография (ПВС, рождаемость)									Для трудоемких отраслей		
	Природное и культурное наследие											
	Эколого-планировочные ресурсы											
	Ресурсы энергетической и коммунальной инфраструктуры											
	Накопленный научно-исследовательский потенциал											

Источник: эмпирические и статистические исследования ЦЭИ и НЭР



# НАСЕЛЕННЫЕ ПУНКТЫ, В КОТОРЫХ РАСПОЛОЖЕНО КАК МИНИМУМ ОДНО ПРЕДПРИЯТИЕ В СФЕРЕ ОБРАБАТЫВАЮЩЕЙ ПРОМЫШЛЕННОСТИ, УСЛУГ ИЛИ СТРОИТЕЛЬСТВА

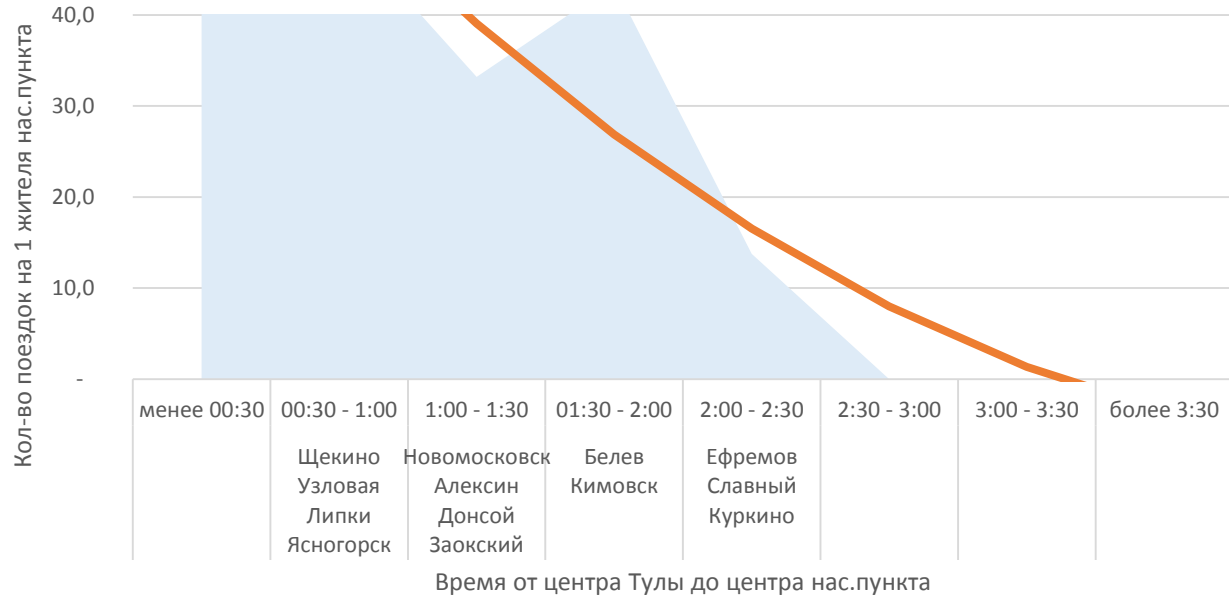
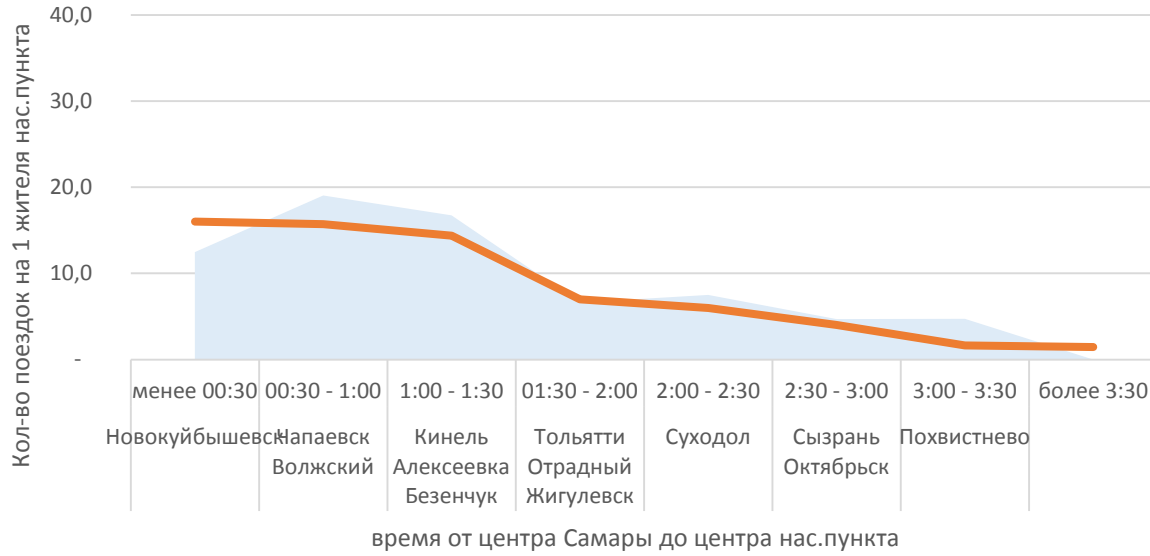


# ЧЕТКИЕ ГРАНИЦЫ ГОРОДСКИХ АГЛОМЕРАЦИЙ СТИРАЮТСЯ. В РОССИИ, КАК И В ДРУГИХ СТРАНАХ, ФОРМИРУЮТСЯ «ГОРОДА БЕЗ ГРАНИЦ», ЧТО МЕНЯЕТ ТРЕБОВАНИЯ К РАЗВИТИЮ ВНУТРИРЕГИОНАЛЬНЫХ ТРАНСПОРТНЫХ СИСТЕМ И ПЛАНИРОВАНИЮ РАЗМЕЩЕНИЯ ОБЪЕКТОВ

## Самара

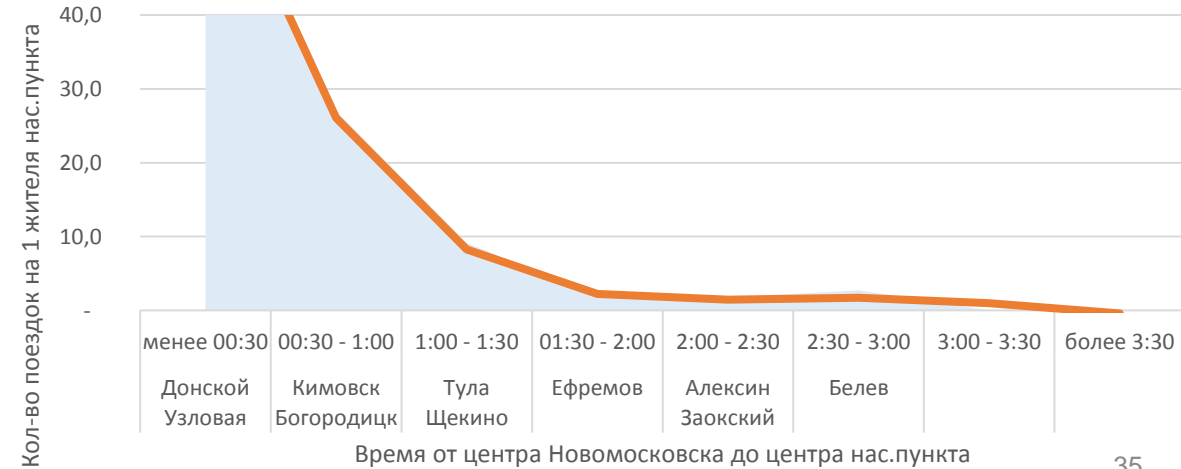
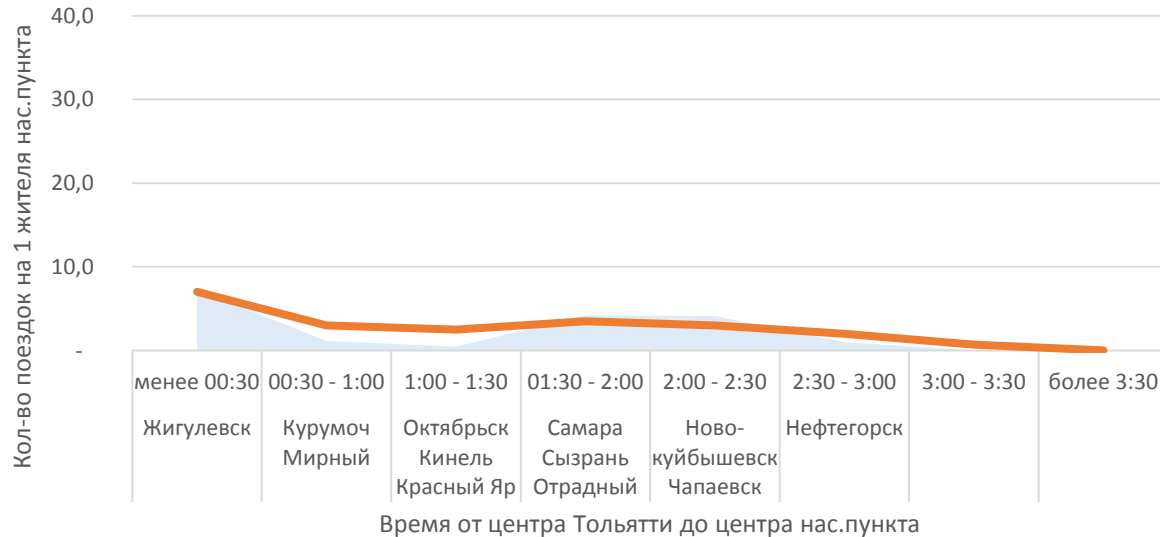
## СОЦИАЛЬНОЙ ИНФРАСТРУКТУРЫ

## Тула

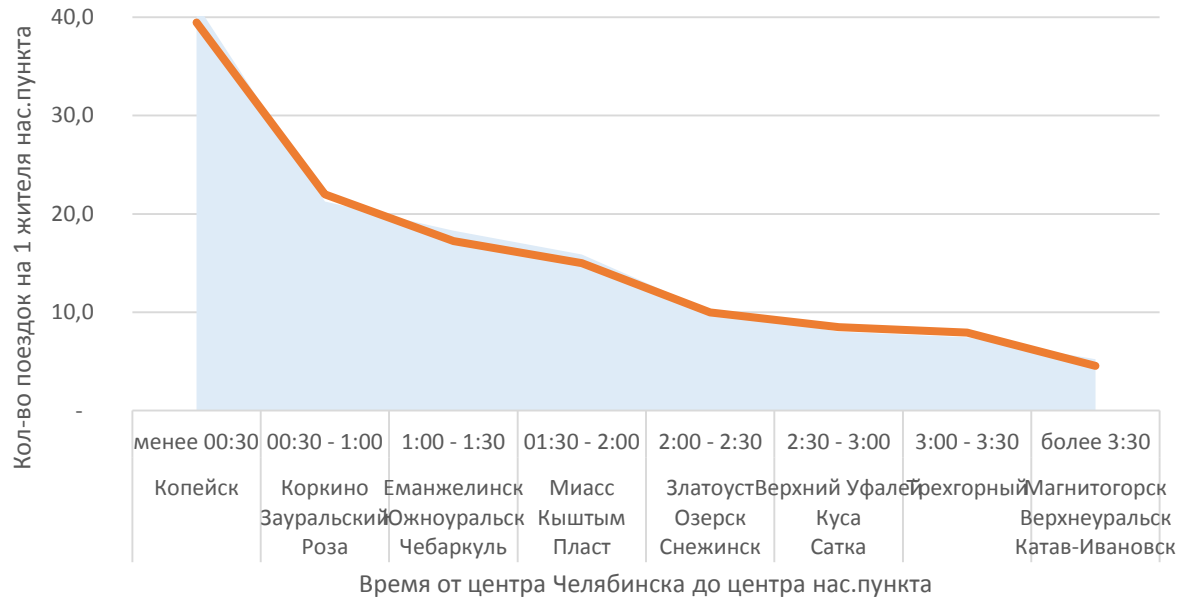


## Тольятти

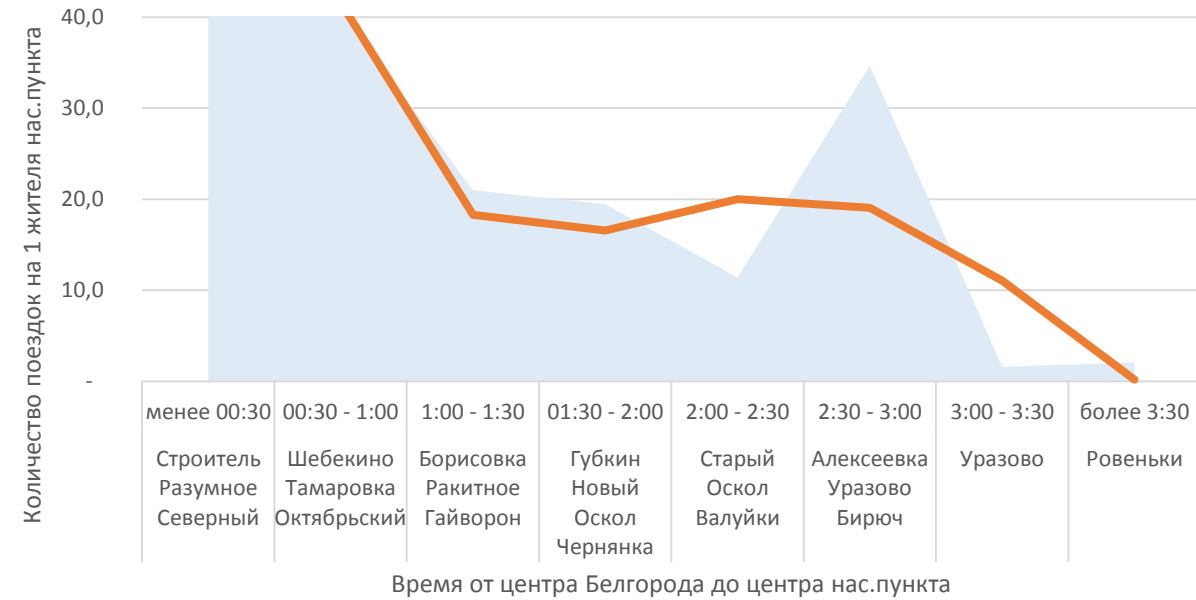
## Новомосковск



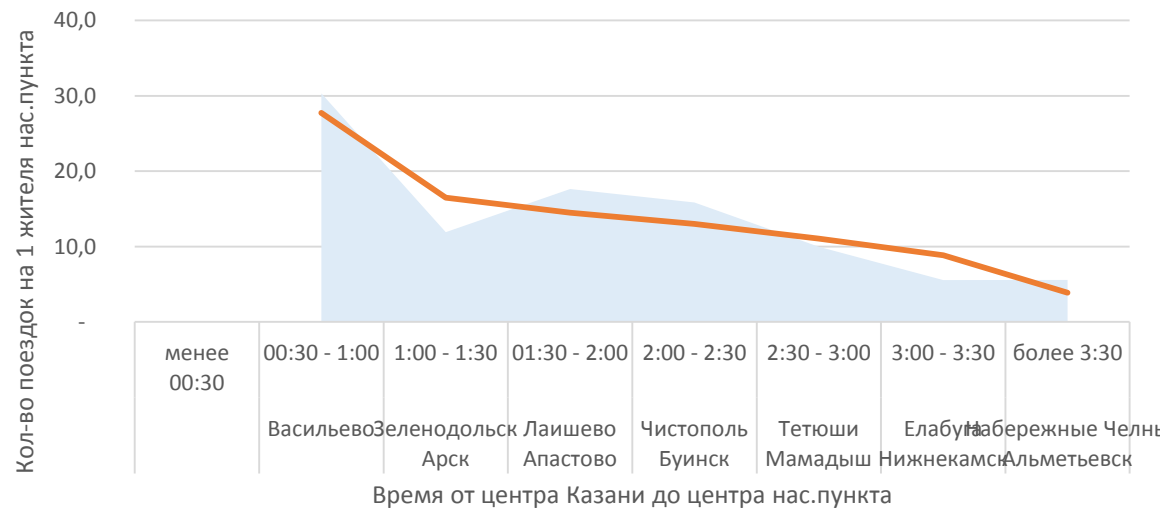
## Челябинск



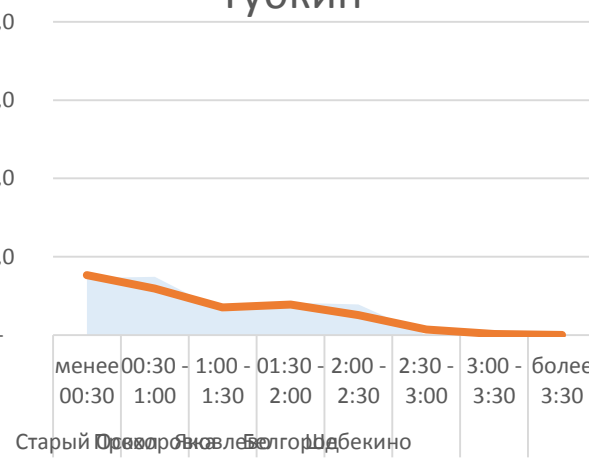
## Белгород



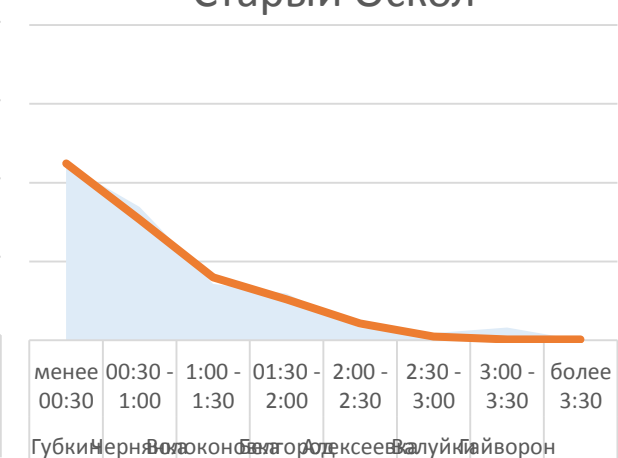
## Казань



## Губкин

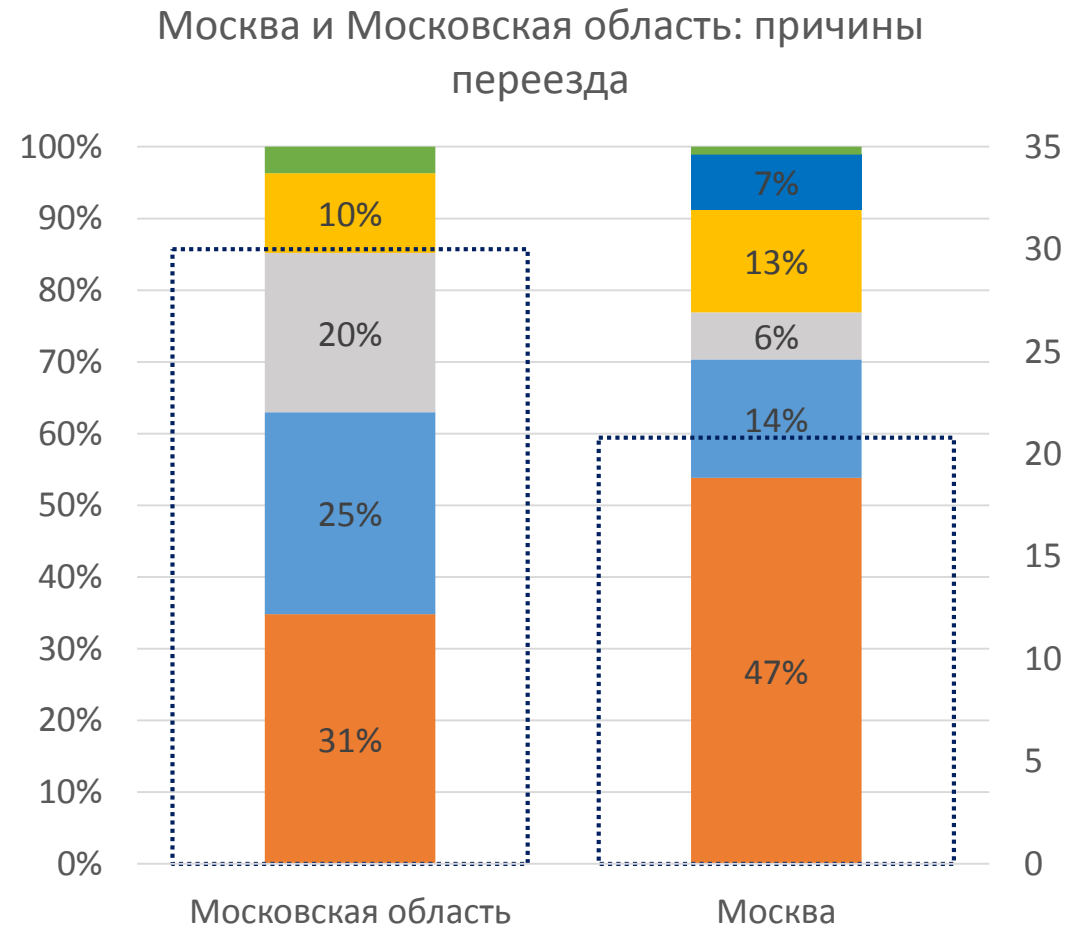
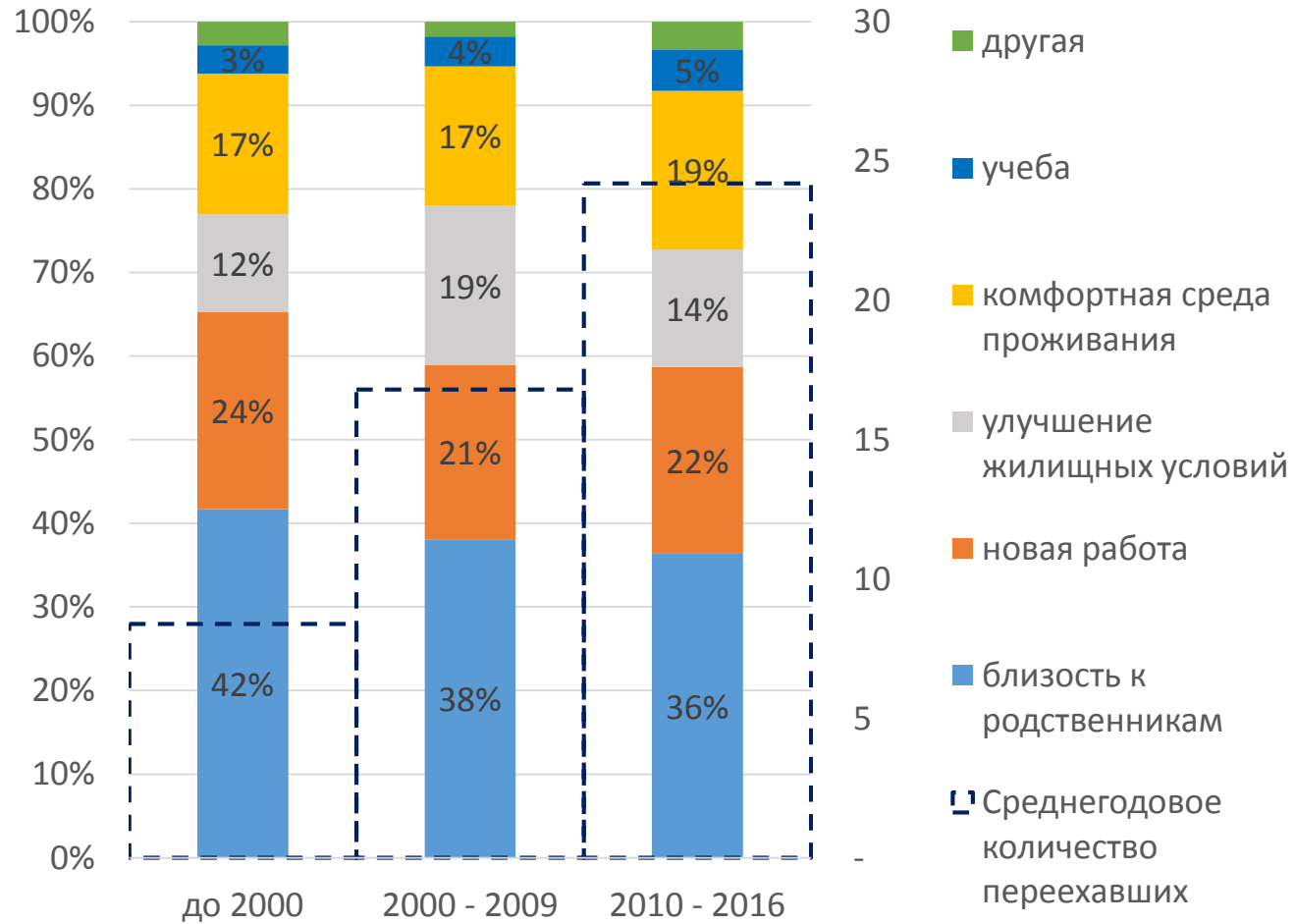


## Старый Оскол



- **Исследование Института экономики города показало, что индикаторами, влияющими на цену недвижимости являются параметры городской среды, которые мы обычно не воспринимаем как факторы создания добавленной стоимости**
- **Но на практике они становятся существенными элементами принятия инвестиционных решений**
- **В конечном счёте эти параметры характеризуют городскую среду как фактор производства и как фактор изменения отраслевой структуры экономики.**
- **Пытаясь влиять на существенные характеристики городской среды с пониманием того, как эти факторы взаимодействуют друг с другом, можно успешно влиять на отраслевую структуру экономики**
- **Прежде всего это позволяет влиять на темпы роста несырьевых отраслей, потому что они наиболее чувствительны к развитию городских агломераций**
- **Тем самым, можно ускорить переход от сырьевой модели роста к не сырьевой**

# В РОССИИ РАСТЕТ МИГРАЦИОННАЯ ПОДВИЖНОСТЬ НАСЕЛЕНИЯ. СРЕДИ ПРИЧИН МИГРАЦИИ РАСТЕТ ЗНАЧИМОСТЬ ФАКТОРА КОМФОРТНОСТИ СРЕДИ ПРОЖИВАНИЯ И КАЧЕСТВА ОБРАЗОВАНИЯ

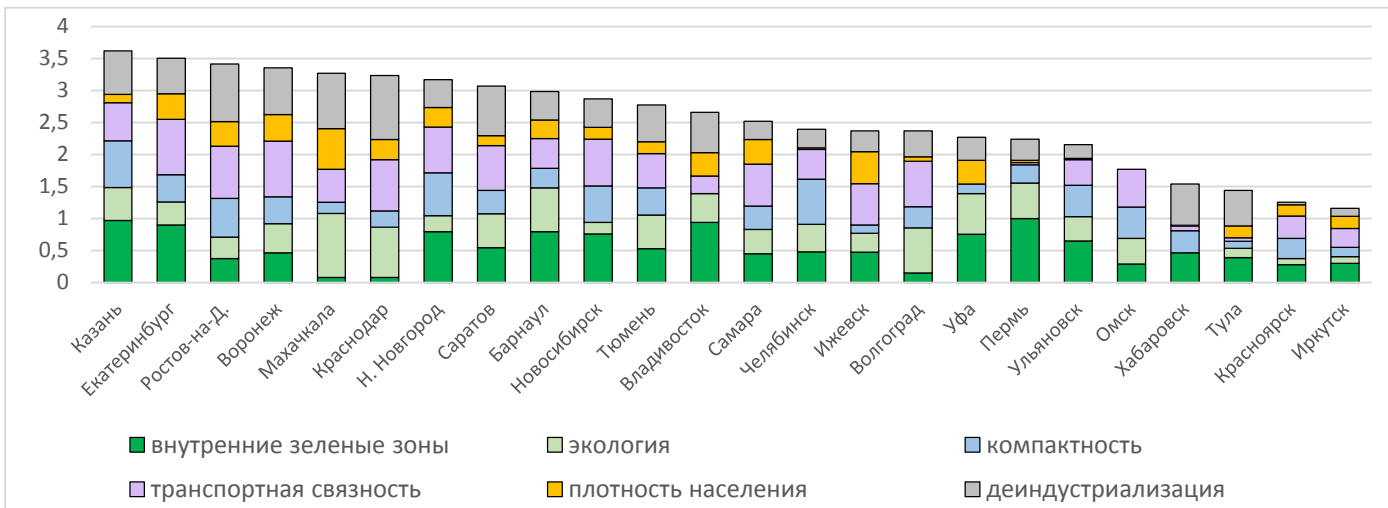


\* Расчеты по результатам социологических опросов ЦЭИ

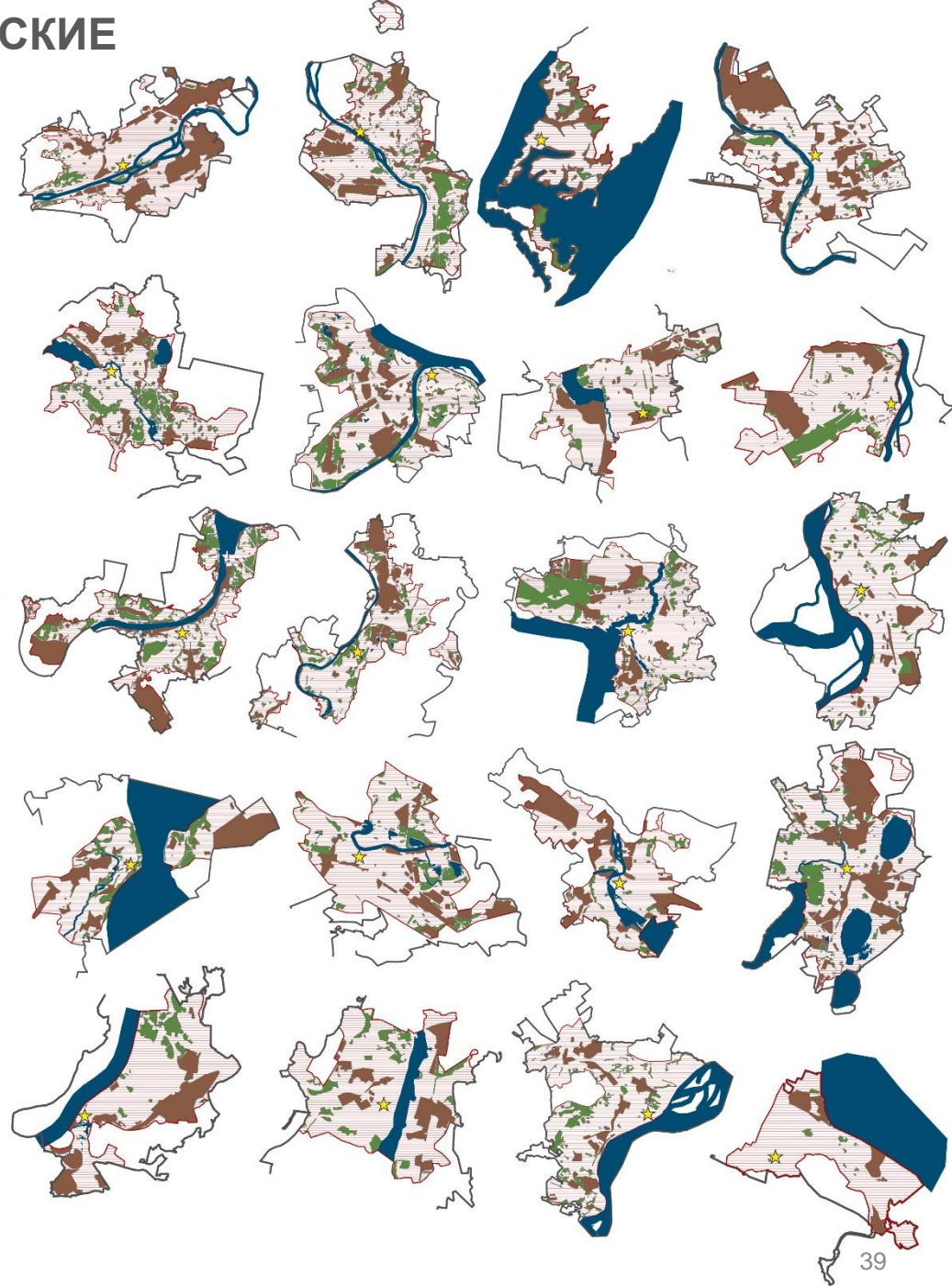
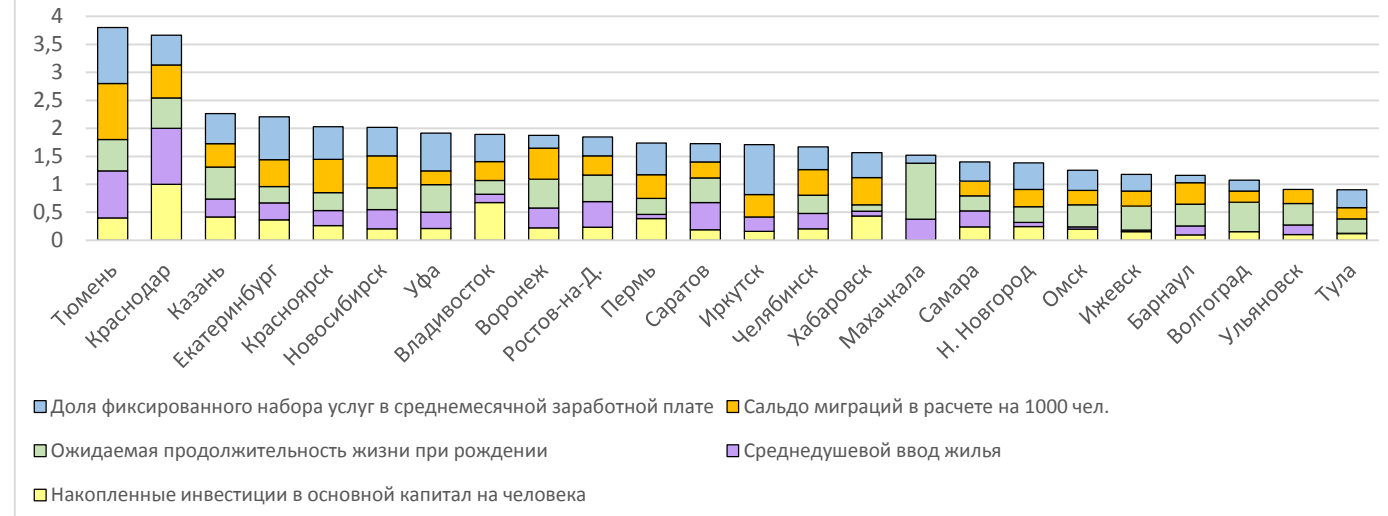


# ЭКОЛОГО-ПЛАНИРОВОЧНЫЕ И СОЦИАЛЬНО-ЭКОНОМИЧЕСКИЕ ХАРАКТЕРИСТИКИ КРУПНЕЙШИХ РОССИЙСКИХ ГОРОДОВ

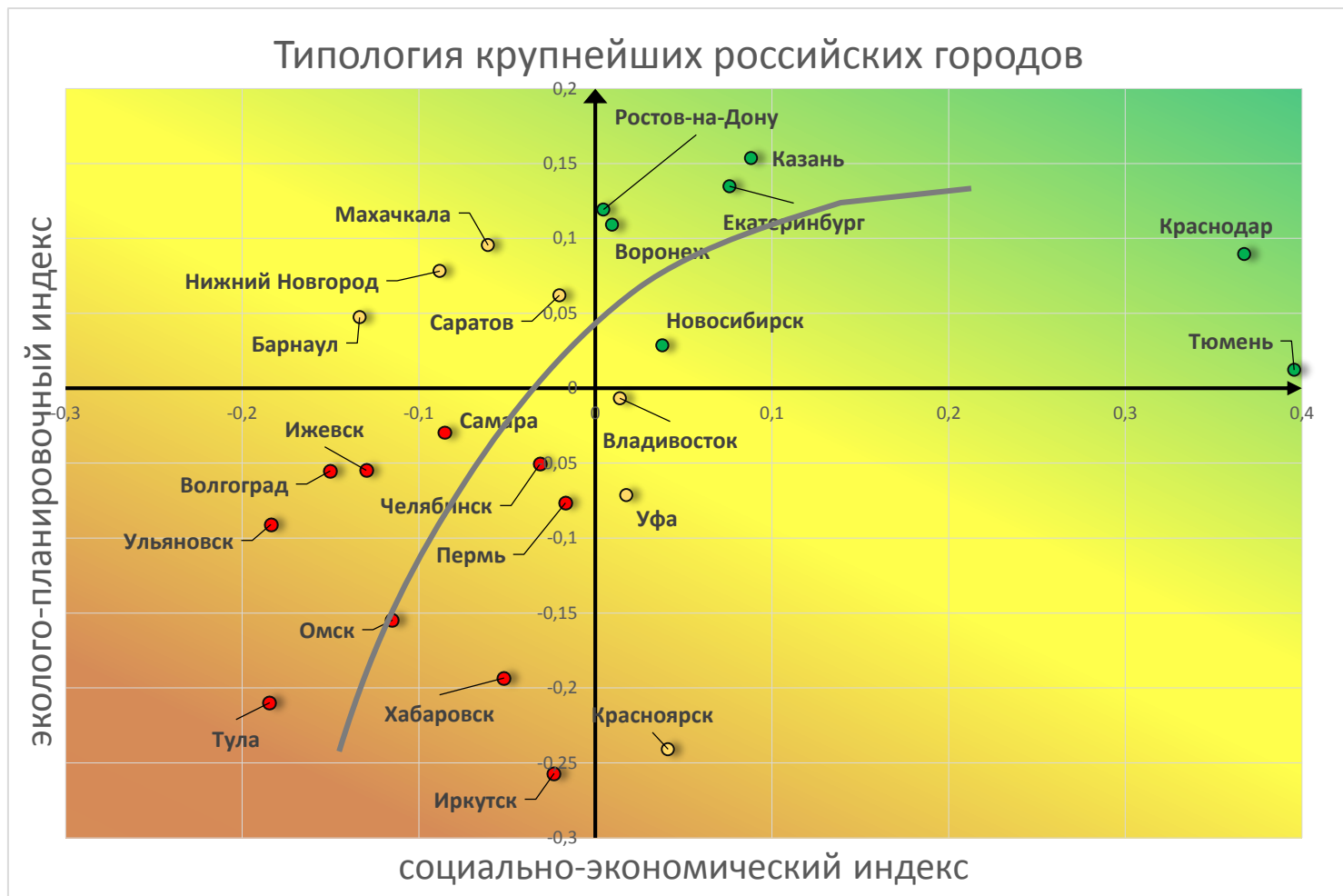
## Комплексный эколого-планировочный индекс



## Комплексный социально-экономический индекс



# ЭКОЛОГО-ПЛАНИРОВОЧНЫЕ ХАРАКТЕРИСТИКИ ЯВЛЯЮТСЯ РЕСУРСОМ ГОРОДОВ. ИХ КАПИТАЛИЗАЦИЯ ПОЗВОЛЯЕТ СУЩЕСТВЕННО УСКОРИТЬ СОЦИАЛЬНО-ЭКОНОМИЧЕСКОЕ РАЗВИТИЕ



Меры по улучшению транспортной связности, повышению эффективности использования старопромышленных зон, снижению антропогенного воздействия и развитию зеленого каркаса позволят простимулировать социально-экономическое развитие крупных городов и обеспечить до 0,3-0,8% «прибавки» к темпам экономического роста в течение 5-10 лет.



# ПРЕОДОЛЕНИЕ БАРЬЕРОВ НА ПУТИ УСИЛЕНИЯ ТЕРРИТОРИАЛЬНОЙ СПЕЦИАЛИЗАЦИИ ДОБЫЧА И ПЕРЕРАБОТКА ПОЛЕЗНЫХ ИСКОПАЕМЫХ

Перспективы для МО с горной добычей - горизонтальное расширение специализации.

**2 сценарий: Развитие сопутствующих видов деятельности - сектора по производству оборудования, технологий и услуг для горной добычи (СОТУГ).**

Крупные горные компании РФ развивали сектор СОТУГ в форме вспомогательных производств (подразделений, служб).

Сегодня эти производства выделены в самостоятельные компании, имеющие консолидированные с материнскими компаниями стратегии развития.

## СОТУГ:

- Разработка технологий горной добычи и переработки;
- Монтаж, сервис и ремонт горного оборудования;
- Производство вспомогательного оборудования, металлоизделий, расходных материалов, запчастей;
- Дегазация подземных выработок;
- Производство IT-услуг;
- Строительные работы,
- Рекультивация земель,
- Переработка отвалов.



# ЭФФЕКТЫ ЛИБЕРАЛИЗАЦИИ ТОРГОВЛИ ДЛЯ ПРИГРАНИЧНЫХ ТЕРРИТОРИЙ: МИРОВОЙ ОПЫТ И РОССИЙСКИЙ ПРОГНОЗ

Страна / страны	Результаты	Дополнительный годовой экономический рост, %
США – Мексика (факт)	Рост экспортно-ориентированных отраслей в приграничных районах Мексики	около + 1.3% (промышленность) в течение 8 лет
	Рост смежных отраслей и сферы услуг в приграничных районах США	
	Опережающий рост в приграничных регионах	
Австрия – Чехия/ Венгрия/ Словакия/ Словения (факт)	В муниципалитетах ближе 50 км от границы наблюдался опережающий рост заработных плат и занятости	+ 0.86% занятость, в течение 7-11 года после либерализации
		+ 0.27% зарплаты в течение 3-7 года после либерализации
Китай (факт)	Либерализация внешней торговли приводит к опережающему росту прибрежных регионов и росту неравенства между регионами	Нет данных
<b>Россия (прогноз)</b>	<b>Рост выпуска, занятости и зарплат в регионах, приграничных с Китаем</b>	<b>+ 1,3% в год в течение 5-10 лет (ПРЕДВАРИТЕЛЬНО)</b>

# СОДЕРЖАНИЕ

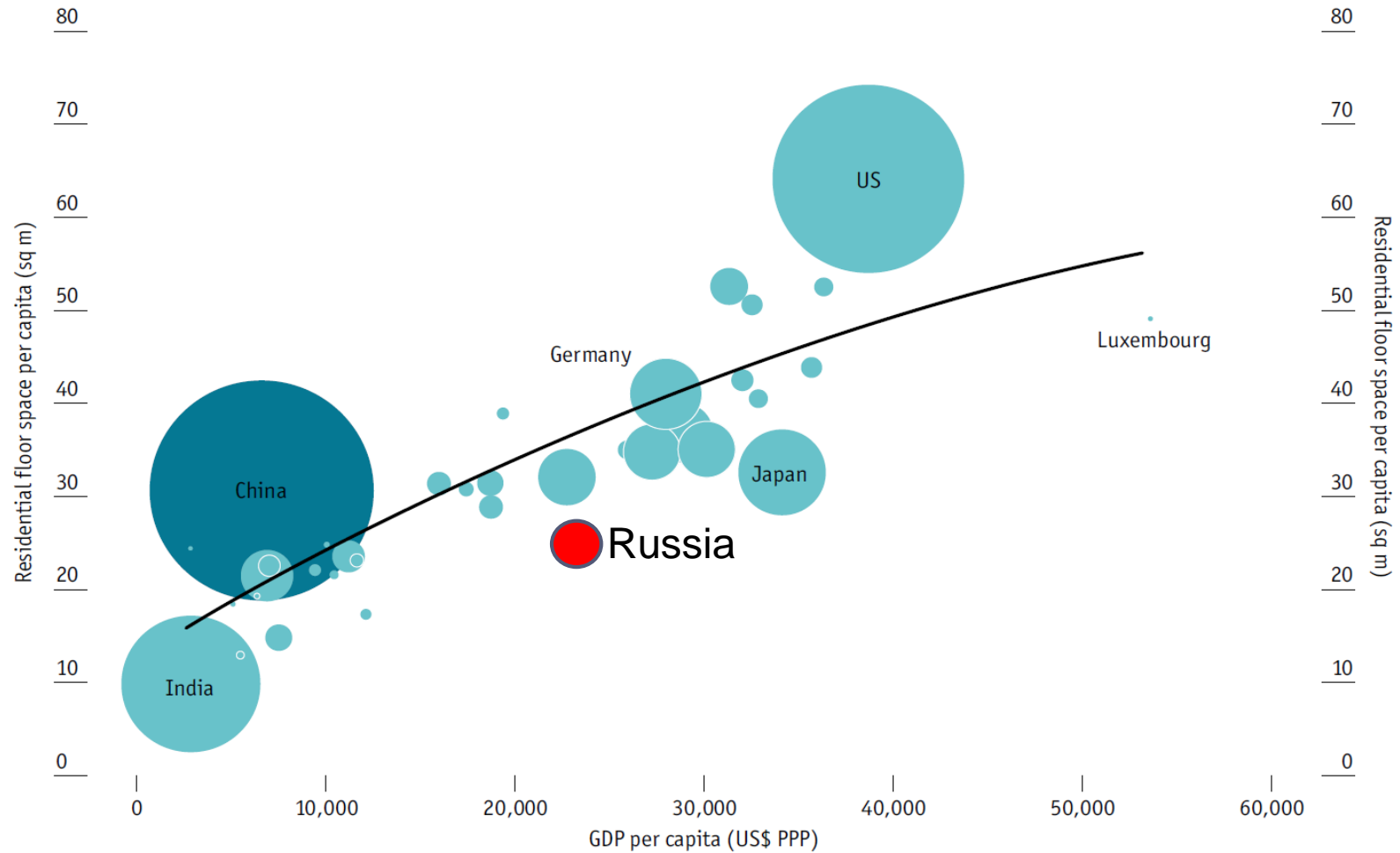
- 1. Пространство «с высоты птичьего полета»:  
эволюция за годы рынка**
- 2. Изменения в локализации отраслей**
- 3. Пространственные источники экономического  
роста**
- 4. Меры пространственной политики**

- **Возможные меры пространственной политики не предполагают селективной отраслевой политики и нерыночных интервенций**
- **Прежде всего они сфокусированы на провалах рынка, сдерживающих территориальную мобильность труда и капитала и включают:**
  - ✓ Развитие инфраструктуры
  - ✓ Повышение качества городского планирования
  - ✓ Содействие внутренней трудовой миграции
  - ✓ Управление жизненным циклом малых и средних городов
  - ✓ Содействие развитию специализаций малых и средних городов, в рамках отраслей, менее нечувствительных к эффектам масштаба
  - ✓ Повышение эффективности рынка жилья – прежде всего путем устранения барьеров на рынке земли и недвижимости и содействия созданию сегмента массового арендного жилья в агломерациях – реципиентах миграционного потока

# Россия по обеспеченности жильем - намного ниже тренда

## Growth and house size

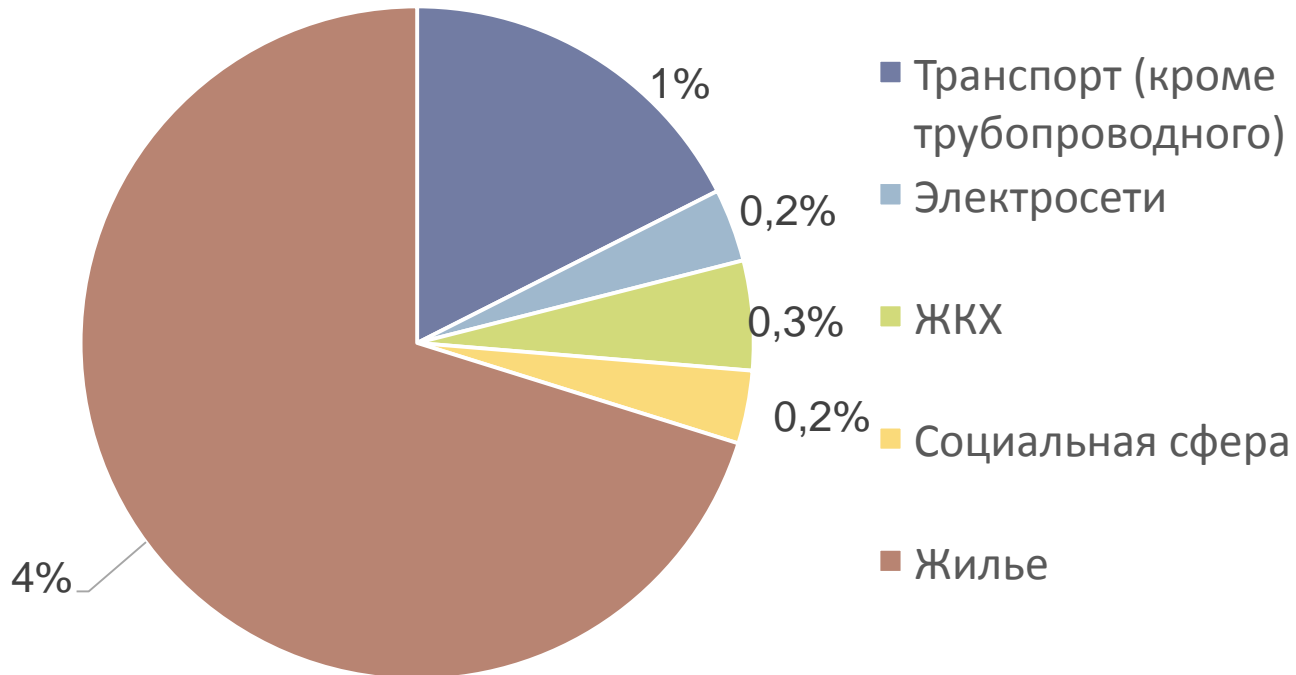
(circle area represents total residential floor space stock)



Sources: UNECE; Eurostat; National statistics offices; Economist Intelligence Unit estimates.

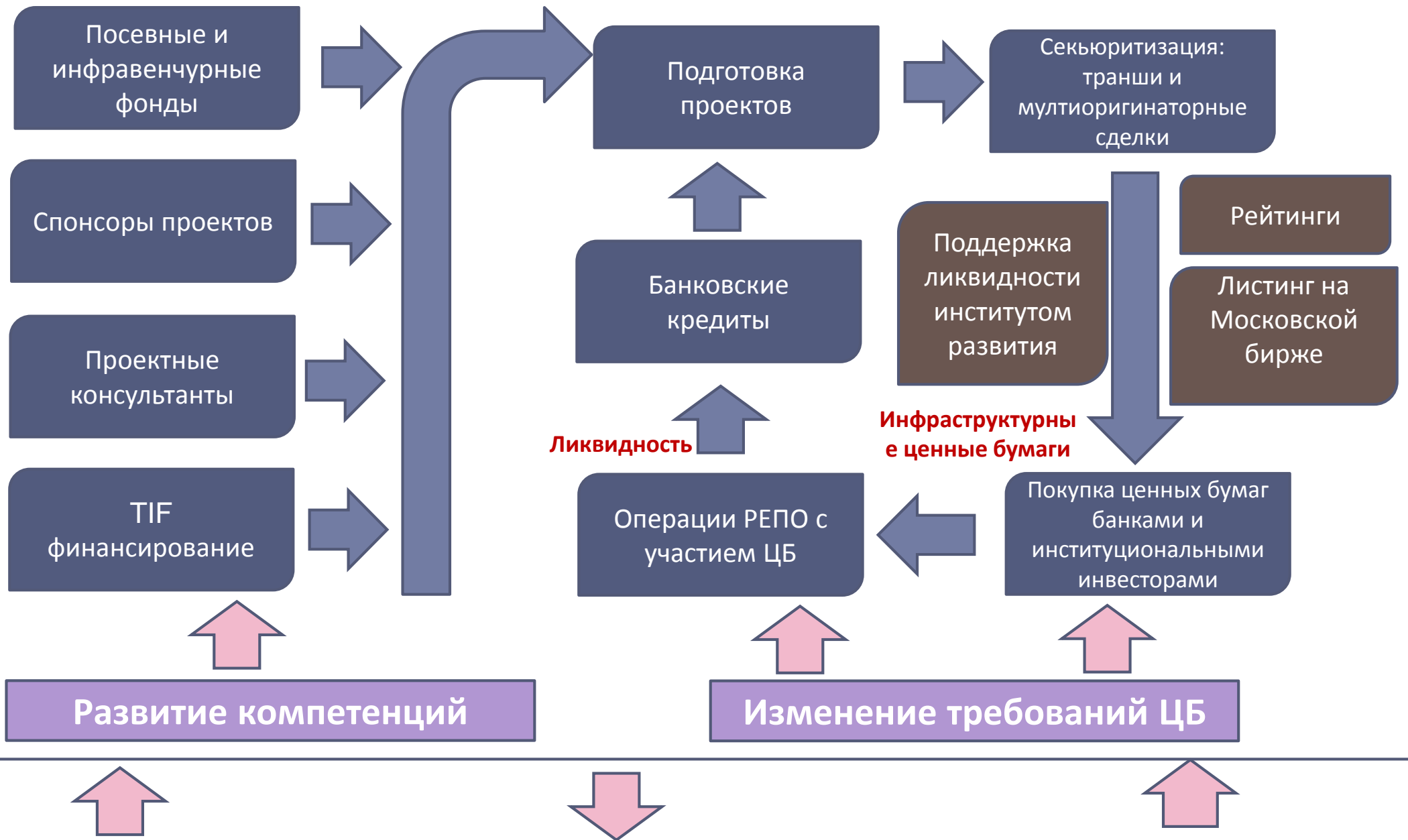
## Необходимый прирост инвестиций в инфраструктуру и жилье

Дополнительные инвестиции в инфраструктуру и жилье, необходимые ежегодно в 2015-2020 гг., в % к ВВП



- Чтобы инфраструктура перестала сдерживать экономический рост
- необходимо увеличение ежегодных инвестиций в инфраструктуру примерно на 1,7% ВВП по сравнению с предкризисными оценками
- Еще на 3,5-4% ВВП необходимо увеличить инвестиции в строительство жилья
- Если суммировать потенциал роста инвестиций в инфраструктуру и жилье, то норма накоплений в России после кризиса должна вырасти с 20% в 2014 г. до 26%.

**Расшивка узких мест  
на рынке линейных денег:**  
от предложения к спросу



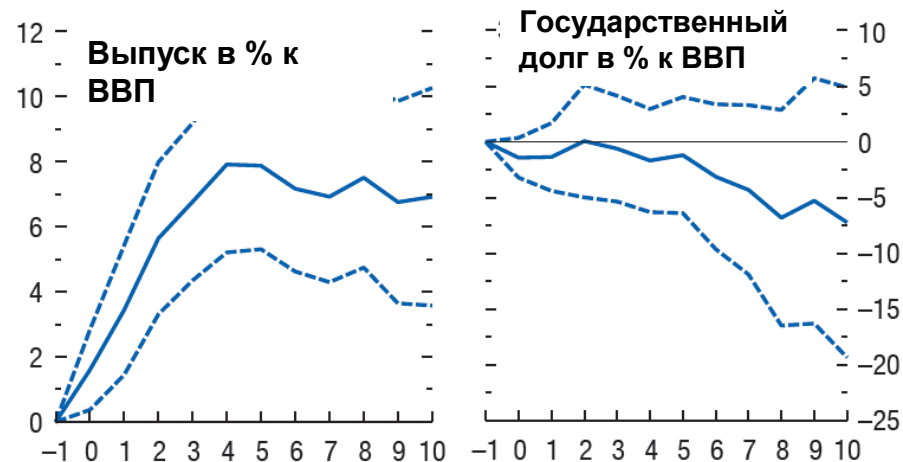
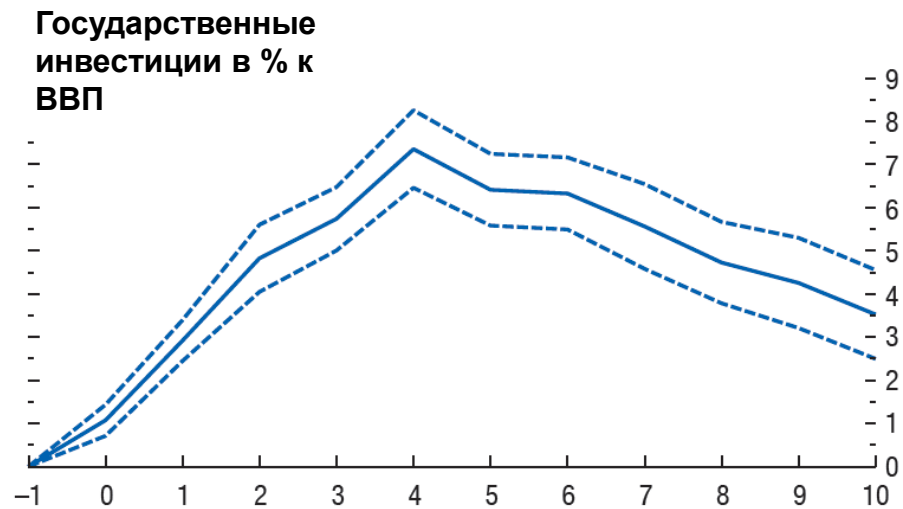
**Интегрированные информационные ресурсы :**  
базы данных о проектах, участниках рынка, инфраструктуре и технологиях

## **Предполагаемый прирост инвестиций в инфраструктуру и жилье позволит избежать «ловушки среднего уровня развития»**

- **Инвестиции в транспорт, жилье и ЖКХ в российских условиях имеют большие мультипликаторы.**
- **На рубль инвестиций приходится 3-5 рублей прироста добавленной стоимости в экономике.**
- **Предполагаемое увеличение инвестиций в жилье и инфраструктуру способно ускорить темпы роста ВВП не менее чем на 1,5 п.п.**
- **Этих инвестиций будет достаточно, чтобы поддерживать среднегодовые темпы экономического роста на уровне не ниже 3,5%.**
- **При таких темпах роста Россия в течение ближайших 10-15 лет войдет в группу стран с высоким уровнем дохода.**
- **Эти оценки согласуются с оценками МВФ, изучившего 120 эпизодов инвестиционного бума, связанного с развитием инфраструктуры**



## Выводы МВФ по 120 эпизодам инвестиционного бума в инфраструктуре и других сферах государственных инвестиций



- В среднем эти эпизоды приводили к увеличению доли инвестиций в ВВП на 7 п.п. в первые 5 лет
- В следующие 5 лет достигнутый уровень превышения снижался до 4 п.п. ВВП.
- В первые 5 лет выпуск дополнительно рос на 1,6% в год
- В следующие 5 лет поддерживалось устойчивое превышение выпуска по сравнению с инерционным сценарием в последующие годы на 7-8 %.
- В среднем в рассмотренных эпизодах не происходило роста государственного долга в % ВВП.
- Напротив, к концу 10-летнего периода средний уровень государственного долга снизился на 5 % ВВП, отчасти за счет эффектов ускорения роста ВВП.

## Сценарии пространственного развития

- В ближайшее время мы представим оценку возможного вклада в экономический рост трех сценариев долгосрочного пространственного развития, предусматривающих разную степень повышения пространственной эффективности.
- Эти сценарии могут различаться по следующим позициям:
  - ✓ будут ли городские агломерации развиваться ускоренными темпами и если да, то какие именно;
  - ✓ возможное развитие территориальных кластеров;
  - ✓ возможное изменение экономической специализации малых и средних городов;
  - ✓ масштабы межрегиональной и внутрирегиональной миграции (включая гипотезы о социально приемлемых пределах увеличения территориальной мобильности населения);
  - ✓ масштабы и территориальное распределение строительства жилой и коммерческой недвижимости;
  - ✓ темпы и качественные характеристики развития инфраструктуры;
  - ✓ экологические аспекты пространственного развития;
  - ✓ темпы институциональных реформ, являющихся условием реализации рассматриваемых сценариев повышения пространственной эффективности.

СПАСИБО ЗА ВНИМАНИЕ !