

# СТРАТЕГИЯ СОЦИАЛЬНО-ЭКОНОМИЧЕСКОГО РАЗВИТИЯ САНКТ-ПЕТЕРБУРГА ДО 2030 ГОДА



## Территориальные экономические зоны



Комитет по экономической политике и стратегическому  
планированию Санкт-Петербурга

1

Наиболее населенные районы – Приморский, Красногвардейский, Калининский, Красносельский, Невский – в наименьшей степени обеспечены рабочими местами: на 2,2 млн. жителей этих районов приходится 340 тыс. рабочих мест крупных и средних организаций

2

Значительные диспропорции в размещении мест приложения труда с учетом уровня оплаты труда и расселении работников приводит к появлению значительных пассажирских и транспортных потоков «центр-периферия» - ежедневных маятниковых миграционных потоков

3

В ряде районов перспективной застройки резерв мощности по отдельным системам инженерной инфраструктуры либо отсутствует, либо будет исчерпан в ближайшее время. В частности, развитие северо-западных и северных районов Санкт-Петербурга может быть ограничено исчерпанием резервов электрической и тепловой мощности

4

Дифференциация уровня благополучия окружающей среды в разных районах города. В северных районах располагается большое количество зеленых насаждений, экологическая обстановка в центральных и восточных районах неудовлетворительна из-за большого числа промышленных предприятий и интенсивного движения транспорта

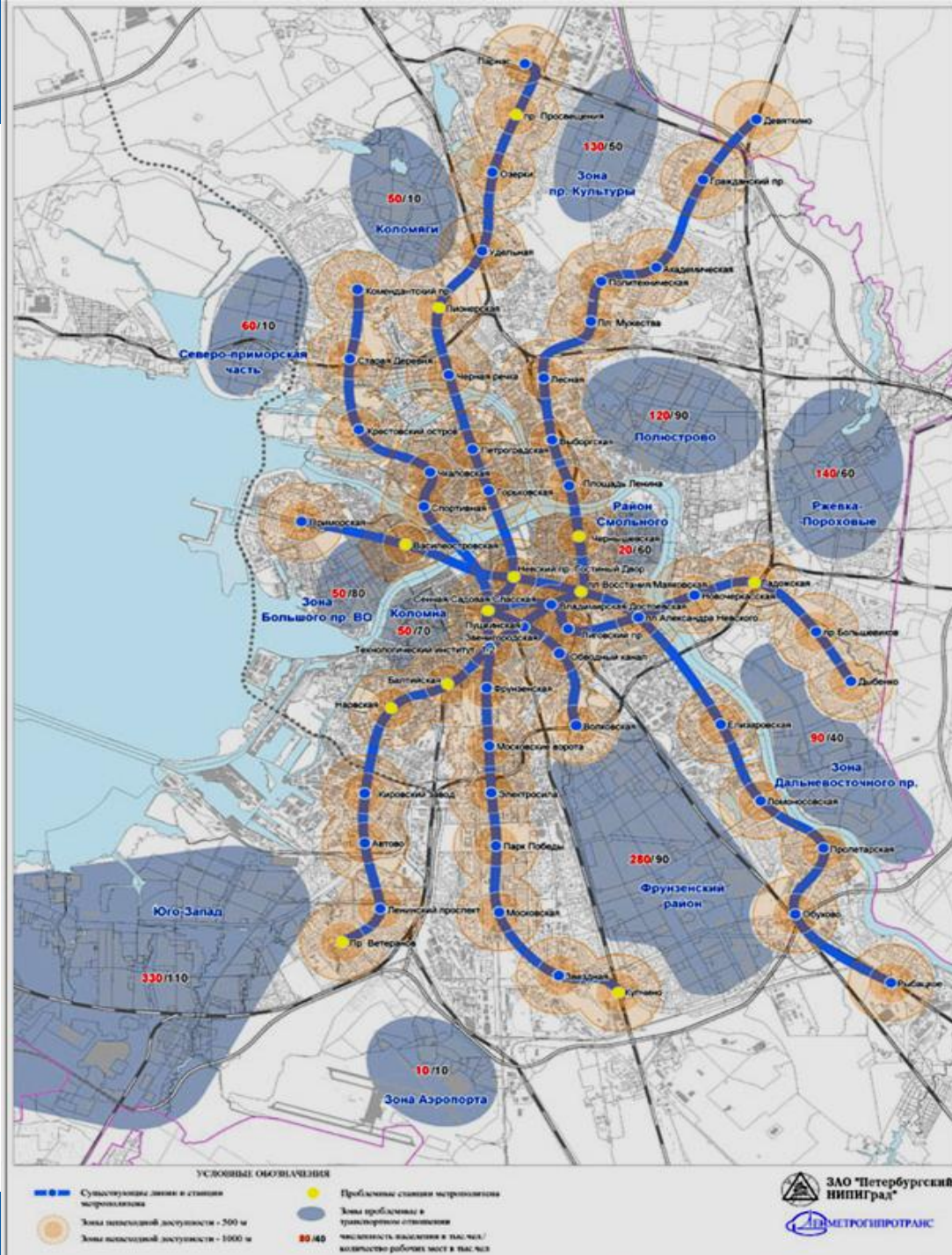
5

Практически вся индустрия отдыха и развлечений сосредоточена в историческом центре города. Периферийные районы Санкт-Петербурга недостаточно обеспечены библиотеками, культурно-досуговыми учреждениями, учреждениями дополнительного образования детей и концертными залами

# Транспортная дискриминация (пример)

✓ Около 1,3 млн.чел. и около 700 тыс. мест приложения труда и учебы расположены в зонах «транспортной дискриминации» - с недостаточным уровнем обслуживания скоростным внеуличным транспортом

✓ Более 3 млн. жителей Петербурга проживает в зонах за пределами километровой доступности до станций метрополитена.



## Городская среда и градостроительство

- ✓ несоразмерный человеку ареал жизнедеятельности в рамках города
- ✓ отсутствие архитектурной и градостроительной идентичности для территорий Санкт-Петербурга
- ✓ экстенсивное развитие Санкт-Петербурга за счет стихийного освоения территорий
- ✓ недостаточная координация планов развития Санкт-Петербургской агломерации между городом и областью;
- ✓ плохо контролируемые процессы внесения изменений в Генеральный план и ПЗЗ под частные проекты и проблемы

## Экономика и ресурсы развития

- ✓ примат частных краткосрочных коммерческих интересов над долгосрочными общественными интересами развития территорий
- ✓ концентрация деловой активности в центральных районах, растущая маятниковая миграция населения периферийных районов; Необеспеченность вновь застраиваемых территорий города инженерной, транспортной и социальной инфраструктурой;
- ✓ отсутствие полноценного земельного рынка и связанный с этим дефицит подготовленных и оформленных земельных участков для инвестиционных целей

## Система управления развитием города

- ✓ отсутствие территориального звена в системе управления развитием городом, как носителя идеологии развития отдельных территорий
- ✓ необходимость диверсификации нормативно-правового регулирования развития различных территорий Санкт-Петербурга
- ✓ избыточное регулирование при отсутствии ясной стратегии пространственного развития

Базовый сценарий социально-экономического развития предусматривает переход от экстенсивного освоения территорий Санкт-Петербурга к интенсивному:

- ✓ реализация новой модели пространственного развития, связанной с управлением процессами агломерационного развития, формированием территориально-экономических зон.
- ✓ существенное улучшение состояния исторического центра города.
- ✓ постепенная ликвидация старых промышленных зон с последующей рекультивацией земель и их застройкой (жилье, общественные пространства, дороги и пр.)

**Результат:**

- ✓ повышение эффективности использования ресурсов территориального развития,
- ✓ повышения качества жизни основной массы населения
- ✓ создание возможностей для экономики и социальной сферы формировать новые точки роста в Санкт-Петербурге

### Стратегические цели социально-экономического развития Санкт-Петербурга (выписка):

- ✓ Стабильное повышение качества жизни петербуржцев, рост привлекательности города для населения и бизнеса. Глобальный, умный, гуманный город
- ✓ Сбалансированное пространственное развитие Санкт-Петербурга



**Один из способов достижения поставленных стратегических целей –  
формирование в границах Санкт-Петербурга  
территориальных экономических зон**



**Территориальная экономическая зона – это часть территории города, ограниченная пределами ареала жизнедеятельности основной массы населяющих её людей, которая в результате целенаправленных действий органов власти, бизнес-структур, общественных организаций и населения стала привлекательной для проживания, ведения экономической деятельности и инвестиций**

## Отличительные признаки территориальной экономической зоны

В пределах ТЭЗ должны находиться:

Комфортабельное жилье  
в достаточном количестве

Современные  
рабочие места

Развитая  
социокультурная  
инфраструктура

Места для отдыха (сады,  
парки, скверы,  
общественные  
коммуникационные  
пространства)

Объекты транспортной  
инфраструктуры,  
обеспечивающие  
высокую  
трансп. доступность мест  
приложения труда,  
образования, объектов  
сферы услуг, отдыха

Ресурсы, необходимые  
для ведения бизнеса  
(трудовые, земельные,  
энергетические  
и др.)

Развитые горизонтальные  
социально-  
экономические и  
транспортные  
связи с  
другими ТЭЗ

Система управления  
долгосрочным развитием  
ТЭЗ

Территориальная локализация жизнедеятельности людей начинается с реализации потребности человека трудиться, производить материальные и духовные блага. Она сопровождается ростом экономической и социальной эффективности человеческого бытия.

## ПРИОРИТЕТЫ ПРОСТРАНСТВЕННОГО РАЗВИТИЯ САНКТ-ПЕТЕРБУРГА

Приоритеты на 2014-2020 гг.

Устранение диспропорций социально-экономического развития территорий Санкт-Петербурга

Направленное и скоординированное развитие территорий Санкт-Петербурга

Эффективное взаимодействие Санкт-Петербурга и Ленобласти по развитию приграничных территорий

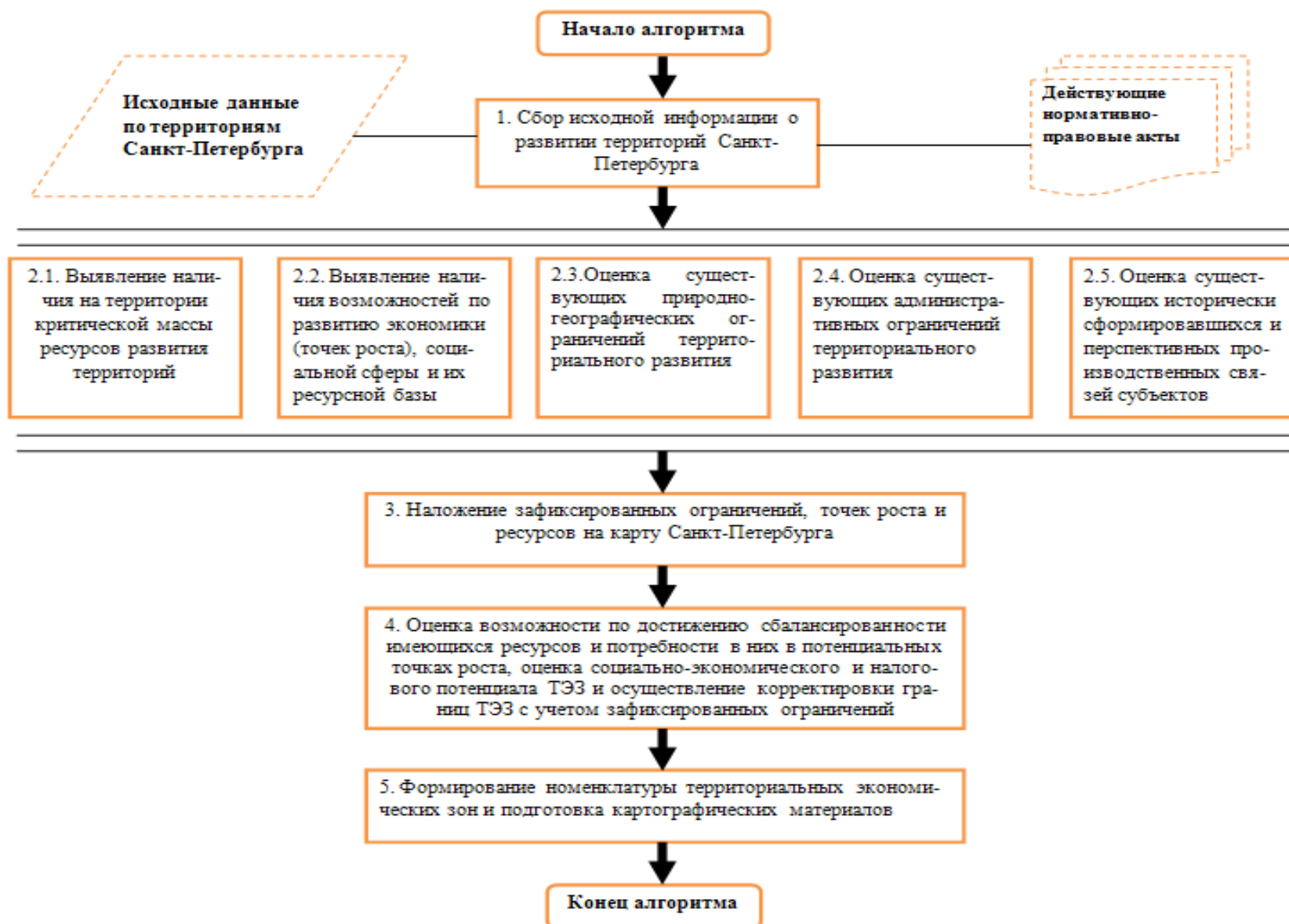
Приоритеты на 2021-2030 гг.

Повышение экономической эффективности территорий Санкт-Петербурга

Формирование градостроительной и архитектурной идентичности территорий Санкт-Петербурга



1. Наличие существующих и потенциальных точек роста экономики (высокотехнологичных рабочих мест) и социальной сферы
2. Достаточная численность населения в зонах, прилегающим к точкам роста
3. Наличие ресурсов территориального развития (земельные, кадровые, энергетические, природные и др.)
4. Соотношение количества занятых в экономике ТЭЗ к числу проживающих достаточное для экономического роста
5. Наличие естественных, искусственных и административных границ на территории города (реки, каналы, транспортные магистрали)
6. Наличие экономической связности субъектов экономики на территориях города
7. Наличие возможностей для осуществления балансировки ресурсов территориального развития и точек роста территорий

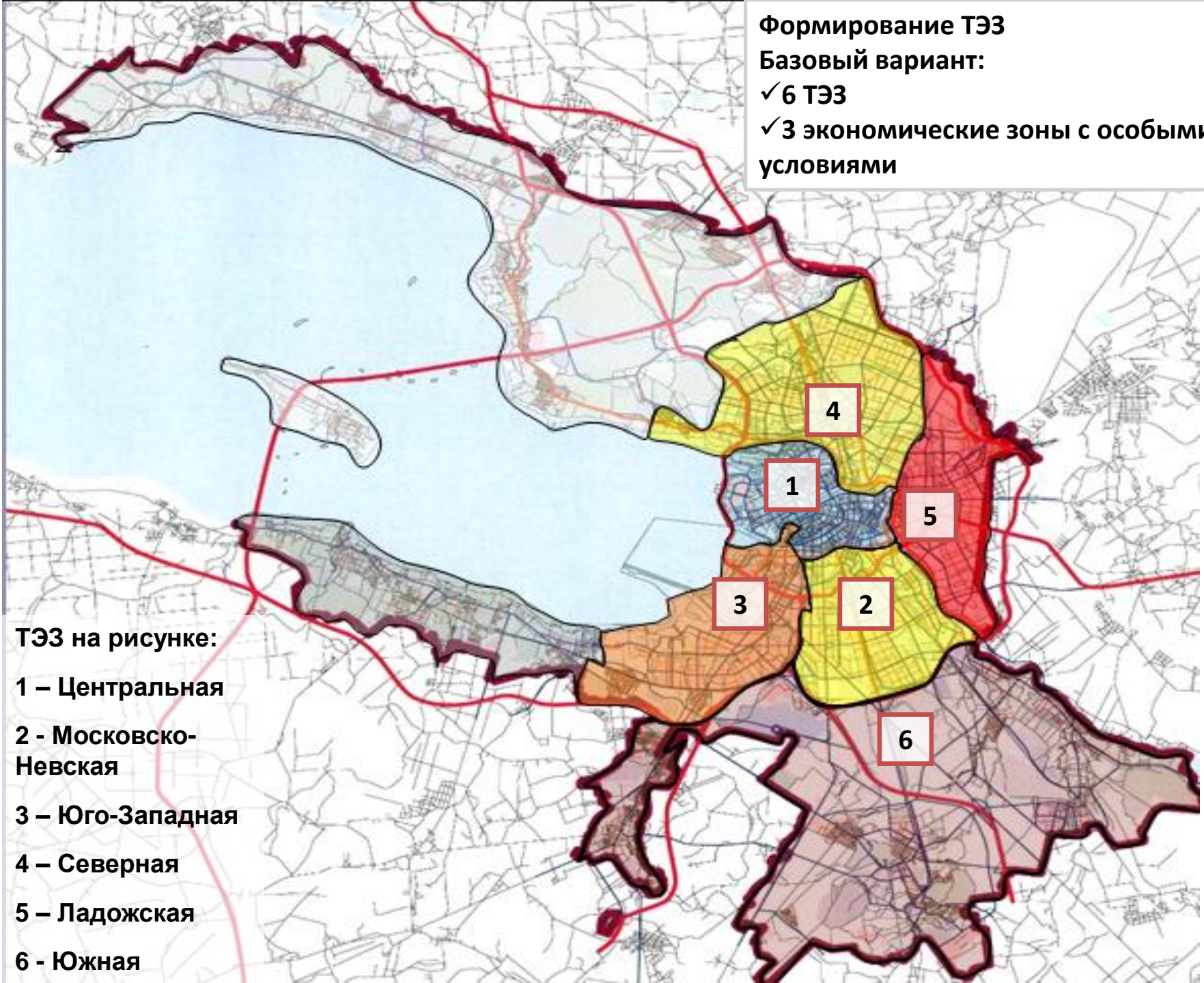


## Формирование ТЭЗ

Базовый вариант:

✓ 6 ТЭЗ

✓ 3 экономические зоны с особыми условиями



ТЭЗ на рисунке:

1 – Центральная

2 - Московско-  
Невская

3 – Юго-Западная

4 – Северная

5 – Ладожская

6 - Южная

Экономическая зона с особыми условиями Курортная  
Нас. 135,2 тыс. чел./33,9 тыс. занятых в экономике

Экономическая зона с особыми условиями Кронштадтская  
Нас. 47,3 тыс. чел./6,5 тыс. занятых в экономике

Экономическая зона с особыми условиями Петродворцовая  
Нас. 141,1 тыс. чел.  
Кол-во занятых в экономике 28,2 тыс.

ТЭЗ Юго-Западная  
Нас. 568 тыс. чел.  
Кол-во занятых в экономике— 180 тыс.

ТЭЗ Северная  
Нас. 1565,8 тыс. чел.  
Кол-во занятых в экономике— 472,9 тыс.

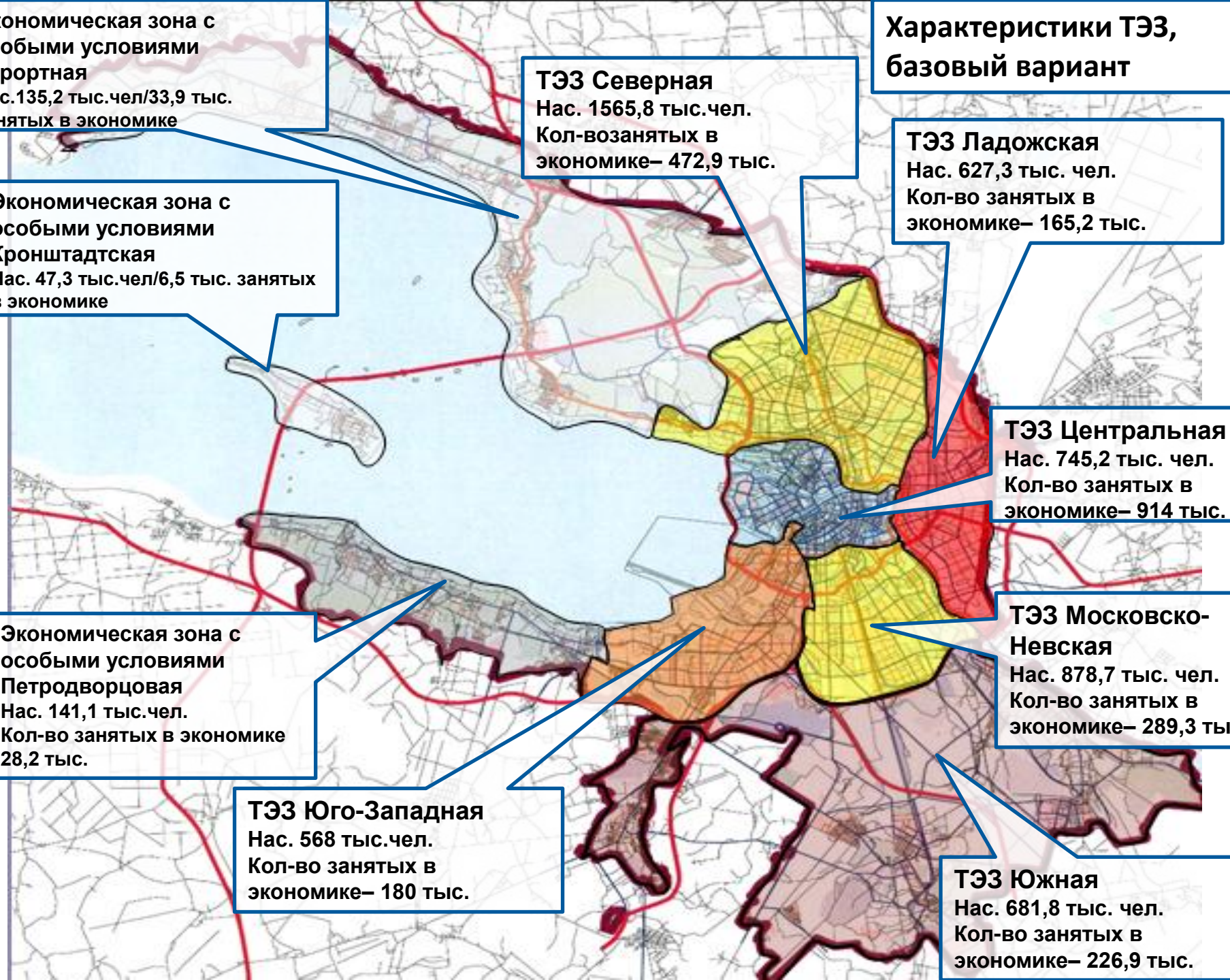
### Характеристики ТЭЗ, базовый вариант

ТЭЗ Ладужская  
Нас. 627,3 тыс. чел.  
Кол-во занятых в экономике— 165,2 тыс.

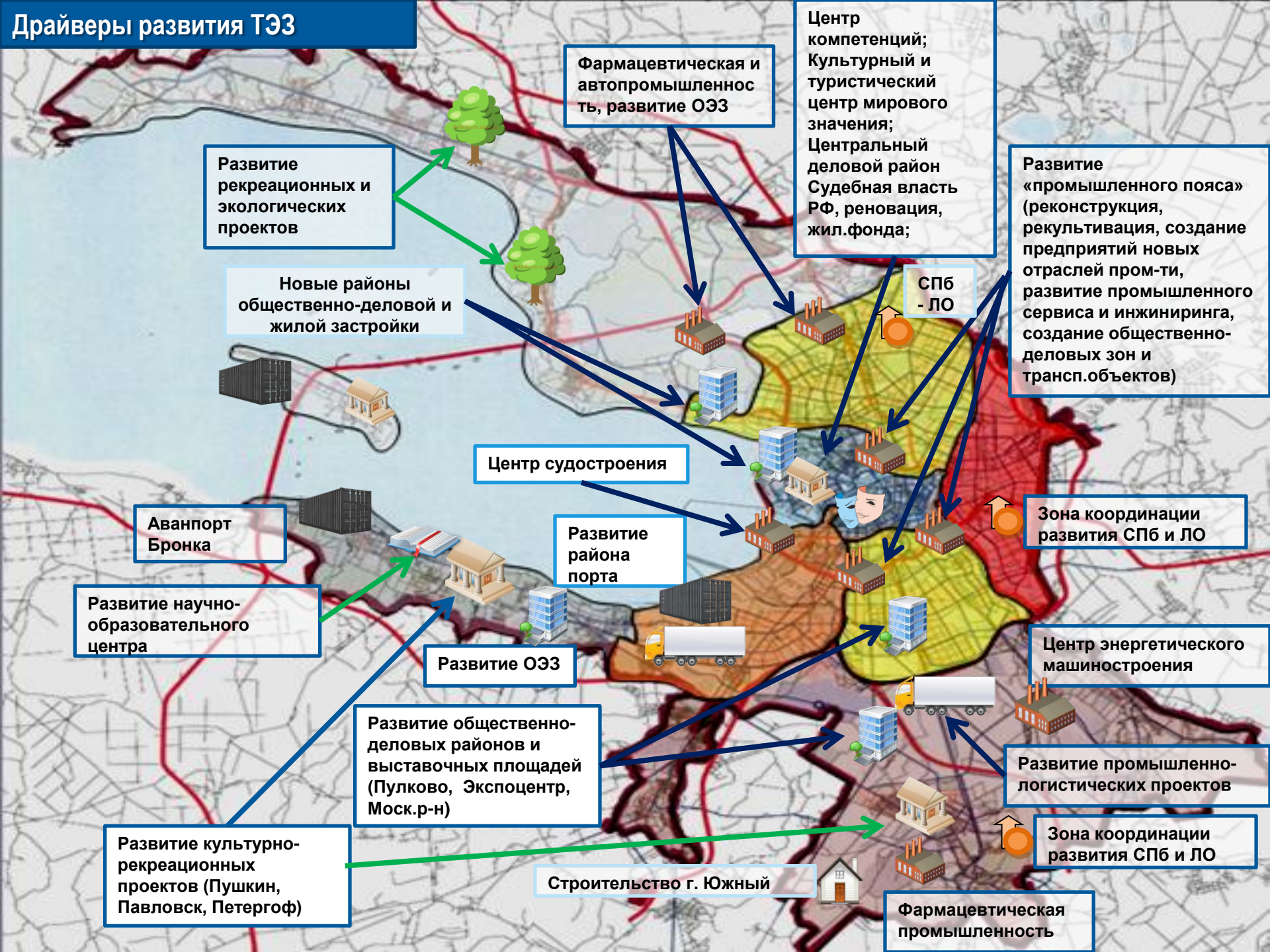
ТЭЗ Центральная  
Нас. 745,2 тыс. чел.  
Кол-во занятых в экономике— 914 тыс.

ТЭЗ Московско-Невская  
Нас. 878,7 тыс. чел.  
Кол-во занятых в экономике— 289,3 тыс.

ТЭЗ Южная  
Нас. 681,8 тыс. чел.  
Кол-во занятых в экономике— 226,9 тыс.



# Драйверы развития ТЭЗ



# Ключевые направления деятельности ТЭЗ

№ п/п	Наименование ТЭЗ	Направления деятельности
1	<b>Северная</b>	Развитие новых отраслей экономики в ОЭЗ Ново-Орловская, формирование нового делового района, реализация экологических проектов, развитие «промышленного пояса», в т.ч. формирование новых центров инжиниринга и НИОКР, производство новых видов продукции, развитие энергетического машиностроения, развитие образования, улучшение качества городской среды, развитие инфраструктуры новых районов застройки, развитие транспортно-пересадочных узлов, реконструкция жилого фонда первых массовых серий, развитие совместных проектов с Ленобластью
2	<b>Ладужская</b>	Развитие «промышленного пояса» вдоль Невы, развитие промышленного сервиса, развитие совместных проектов с Ленинградской областью в области транспорта, инж.инфраструктуры, строительства жилья и др., улучшение качества городской среды, развитие инфраструктуры новых районов застройки
3	<b>Московско-Невская</b>	Развитие «промышленного пояса» вдоль Обводного канала и Невы, поддержание сбалансированного развития промышленности, соц.сферы и сферы услуг, развитие образования и НИОКР, развитие территорий вдоль ж/д путей, развитие инфраструктуры новых районов застройки, развитие транспортно-пересадочных узлов, реконструкция жилого фонда первых массовых серий
4	<b>Центральная</b>	Формирование центров управления и компетенций международного значения, развитие финансовой сферы и сферы услуг, сохранение и современное использование культурного наследия, развитие культурного и туристического потенциала, повышения качества жилищного фонда, решение вопросов развития транспорта и парковочного пространства
5	<b>Южная</b>	Формирование новых полифункциональных подцентров агломерации, развитие общественно-деловых, выставочных и культурно-рекреационных проектов, развитие транспортно-логистического комплекса, совместные проекты с Ленобластью, развитие энергетического машиностроения, промышленного сервиса и услуг, развитие рекреационных зон и экологических проектов, развитие инфраструктуры новых районов застройки
6	<b>Юго-Западная</b>	Развитие судостроения и «промышленного пояса», развитие территории Большого морского порта, реконструкция жилого фонда первых массовых серий, развитие инфраструктуры и общественно-деловых функций в новых районах застройки

## Ключевые направления деятельности экономических зон с особыми условиями

№ п/п	Наименование ТЭЗ	Направления деятельности
1	<b>Курортная</b>	Реализация городских экологических проектов, и сохранение природных ландшафтов, развитие туризма и рекреационных проектов, развитие транспортной инфраструктуры, резервирование территорий под будущие проекты развития
2	<b>Кронштадтская</b>	Развитие логистических проектов, формирование качественной городской среды, создание рабочих мест, развитие рекреационных проектов и туризма, реализация на территории города новых государственных (федеральных) функций
3	<b>Петродворцовая</b>	Развитие отраслей новой экономики в ОЭЗ «Нойдорф», развитие центра образования и НИОКР на базе существующих образовательных учреждений, сохранение и современное использование культурного наследия мирового значения, развитие аванпортовых мощностей Большого порта СПб

Рост производительности труда, доходов жителей города, продаж торговых сетей, налоговых поступлений, связанный с улучшением транспортной доступности мест приложения труда (образования, рекреации)

Развитие производственных цепочек и деловых связей специфических и приоритетных для отдельных территорий предприятий и организаций, и межтерриториальных экономических связей

Создание новых центров социально-экономического развития Санкт-Петербурга и его агломерации

Рост привлекательности периферийных территорий для размещения производственных и общественно-деловых зон

Развитие приграничных связей Санкт-Петербурга и Ленинградской области за счет развития инструментов межрегионального сотрудничества в управлении территориями

Снижение затрат на строительство и эксплуатацию городской инфраструктуры (инженерной, социальной и др.) как итога скоординированной политики по её развитию на территориальном уровне



Рост привлекательности городской среды Санкт-Петербурга для квалифицированных мигрантов, покрывающих дефицит городской экономики в кадрах

Рост объемов частных и бюджетных инвестиций в экономику и инфраструктуру города

Выравнивание качества жизни и баланс функционального наполнения на всех территориях Санкт-Петербурга

Устранение диспропорций развития Санкт-Петербурга, отсутствие крупных монофункциональных районов

Достижение управляемости процессами, объектами и ресурсами долгосрочного территориального развития города

Сокращение числа неиспользуемых в экономическом обороте территорий, как итога реконструкции и рекультивации территорий «промышленного пояса» города

# Спасибо за внимание!

